



> RETOURADRES Postbus 1992, 6201 BZ Maastricht

BEZOEKADRES  
Mosae Forum 10  
6211 DW Maastricht

Aan de dames en heren,  
leden van de gemeenteraad

POSTADRES  
Postbus 1992  
6201 BZ Maastricht

ONDERWERP  
Kinderen op de Kaart

DATUM  
6 maart 2018  
Verzonden 07-03-2018

BIJLAGEN  
2

BEHANDELD DOOR  
SAH (Sonja) Coenen

TELEFOONNUMMER  
043 350 4896

ONZE REFERENTIE  
2018-06813

E-MAILADRES  
sonja.coenen@maastricht.nl

FAXNUMMER  
043 - 350 4141

UW REFERENTIE  
--

Geachte raadsleden,

Via deze Raadsinformatiebrief wil ik u graag informeren over het programma Kinderen op de Kaart.<sup>1</sup>

## Kinderen op de Kaart

Het programma Kinderen op de Kaart levert een bijdrage aan het doel van de decentralisatie zoals beschreven in de Toekomstagenda Sociaal Domein 2022. Het doel van de decentralisaties van de Wmo 2015, de Participatiewet en de Jeugdwet, is (zo zelfstandig mogelijke) deelname aan de samenleving voor iedereen mogelijk te maken. Wanneer iemand ondersteuning nodig heeft, gebeurt dit op maat, vanuit het perspectief van het huishouden waar deze persoon toe behoort. De regie blijft bij de persoon zelf en/of de directe omgeving, tenzij dit niet mogelijk is. Daarbij wordt het systeemdenken vanuit de verschillende beleidskaders, wet- en regelgeving losgelaten.

## Focus

Naar aanleiding van een analyse is gekozen om in het programma 'Kinderen op de Kaart' allereerst te focussen op de volgende drie thema's:

1. Bescherming tegen kindermishandeling (artikel 19 Verdrag inzake de rechten van het kind). Hierbij richten wij ons o.a. op het vergroten van de kennis van, en het verbeteren van het gebruik van de 'Kindcheck' en het kunnen toepassen van de stappen van de meldcode kindermishandeling om het draagvlak voor een melding te vergroten.
2. Het versterken van de multidisciplinaire integrale samenwerking. Door hulpverlenende instanties, het onderwijs en de verschillende interne gemeentelijke afdelingen meer met elkaar te verbinden. Ruim voordat een (kwetsbare) jongere volwassen wordt. Dit wil zeggen dat we investeren in een veilige en goede overgang naar volwassenheid door daar vroegtijdig mee te starten (16e levensjaar). Om een knip tussen 18- en 18+ te voorkomen. Voor de uitvoering hiervoor kunnen we aansluiten bij de pilot 18-/18+ die plaatsvindt in het kader van de Toekomstagenda Sociaal Domein Maastricht-Heuvelland 2022.
3. Voorzien in een adequate levensstandaard van ieder kind o.a. wat betreft huisvesting (artikel 27 Verdrag inzake de rechten van het kind). Hierbij gaan we ervan uit dat ieder kind een (t)huis heeft. Daarbij is het belangrijk dat bij uithuisplaatsingen ten gevolgen van handelingen van de ouders/opvoeders altijd rekening

<sup>1</sup> Voor kinderen en jongeren t/m 26 jaar.



DATUM  
6 maart 2018

wordt gehouden met de belangen van het kind. Maak telkens een tijdige, zorgvuldige afweging van de genomen maatregel. Wanneer schaadt een maatregel meer dan het baat voor een kind.

Door drie thema's te kiezen gestoeld op veiligheid, zorg en het belang van het kind wordt focus in het actieprogramma aangebracht. Er is gekozen voor deze drie thema's om ten eerste de veiligheid van kinderen te vergroten, ten tweede zorg te dragen voor goede stabiele omstandigheden als een kwetsbare jongere volwassen wordt, en ten derde oog te hebben voor het kindbelang als de stabiele leefomgeving van een kind door handelen van ouders of opvoeders ongewenst en onredelijk in het gedrang komt.

### **Vervolgproces**

In maart vindt er een training plaats voor medewerkers van de gemeente Maastricht. Tijdens deze training staat het welzijn van het kind centraal. Een professional binnen de gemeente levert bijdragen op zijn eigen gebied maar is tegelijkertijd ook een beschermer als het gaat om veiligheid bij kinderen. De interactieve training maakt onderdeel uit van het actieprogramma 'Kinderen op de Kaart' en wil stimuleren dat er gemeentebreed integraal naar vraagstukken gekeken wordt waarin kinderen/jongeren (indirect) een rol spelen.

Tijdens deze training worden de drie thema's voor 2018 toegelicht waarbij tegelijkertijd al aandacht wordt gegeven aan de invulling van het eerste thema. Aan het eind van het jaar volgt een bijeenkomst voor externen waarbij stadsbreed aandacht is voor de uitvoering van Kinderen op de Kaart parallel hieraan wordt gewerkt (in- en extern) aan de uitvoering van de drie thema's.

Ik vertrouw erop u voldoende geïnformeerd te hebben.

Hoogachtend,

J.M. Penn-te Strake  
Burgemeester

## **Toelichting programma Kinderen op de Kaart**

### **De ontwikkeling van het kind**

Kinderen zijn de toekomst in onze samenleving. Ieder kind, ongeacht de situatie van zijn ouders/verzorgers of omgeving, verdient het om zichzelf te kunnen ontwikkelen. Voor een heel groot deel van de kinderen in Maastricht lukt dat gelukkig ook goed. Zij gaan naar school, wonen in een veilige omgeving, sporten en bewegen voldoende en beschikken over goede sociale vaardigheden waardoor ze zich goed kunnen ontwikkelen. Voor sommige kinderen is dit echter niet vanzelfsprekend. Hun ontwikkeling blijft achter omdat ze te maken krijgen met problemen thuis of op school, of doordat ze kampen met psychische of gedragsproblemen.

### **Kinderen op de Kaart**

Gemeente Maastricht wil deze kwetsbare kinderen in beeld brengen en ervoor zorgen dat hun welzijn en ontwikkelkansen worden vergroot. De gemeente start daarom het programma 'Kinderen op de Kaart'. Een innovatief programma dat zich richt op de kracht van de integrale samenwerking.

### **Wat wordt daarmee bedoeld?**

Integrale samenwerking wil zeggen dat professionals die bij een gezin betrokken zijn met een brede blik naar het welzijn van kinderen kijken, doorvragen, signaleren, verbanden leggen met andere organisaties en actie ondernemen. Professionals werken dus met elkaar samen in plaats van – hoe goed bedoeld ook - langs elkaar heen. De opdracht is om kennis te delen en acties op elkaar af te stemmen met als doel om het kind in een veilige, stabiele omgeving te laten opgroeien. Want ieder kind verdient een veilige en stabiele omgeving en daar zijn wij samen verantwoordelijk voor.

# Kinderen op de Kaart

*Analyse voor het verbeteren van het welzijn van kwetsbare kinderen en jongeren*

**februari 2018**



*Gemeente Maastricht*

# Inhoudsopgave

---

<b>1</b>	<b>Inleiding</b>	<b>3</b>
<b>2</b>	<b>Kinderen die opgroeien in armoede</b>	<b>6</b>
<b>3</b>	<b>Kinderen van ouders met ernstige psychische problematiek en verslaafde ouders</b>	<b>9</b>
<b>4</b>	<b>Tienerzwangerschappen / ongewenste zwangerschappen &amp; jonge ouders</b>	<b>11</b>
<b>5</b>	<b>Voortijdig schoolverlaters zonder startkwalificatie</b>	<b>13</b>
<b>6</b>	<b>Kinderen die opgroeien met huiselijk geweld</b>	<b>18</b>
<b>7</b>	<b>Alleenstaande minderjarige vreemdelingen en jonge statushouders</b>	<b>21</b>
<b>8</b>	<b>Zwerfjongeren</b>	<b>24</b>
<b>9</b>	<b>Gezinnen met kinderen die te maken (kunnen) krijgen met huisuitzettingen</b>	<b>26</b>
<b>10</b>	<b>Risicojeugd</b>	<b>28</b>
<b>11</b>	<b>Jongeren die middelen gebruiken</b>	<b>29</b>
<b>12</b>	<b>Jongeren die vanuit een gesloten setting terugkeren in de maatschappij</b>	<b>31</b>
<b>13</b>	<b>Kinderen van een ouder in detentie</b>	<b>33</b>
<b>14</b>	<b>Kinderen die gepest worden</b>	<b>34</b>

# 1 Inleiding

## **Vergroten welzijn kwetsbare kinderen en jongeren**

Het programma 'Kinderen op de Kaart' wil ervoor zorgen dat meer aandacht voor kwetsbare kinderen<sup>1</sup>, (bijvoorbeeld op het gebied van gezondheid, veiligheid, financiën, thuissituatie, school) hun welzijn vergroot. Het belang van het kind moet voorop staan bij maatregelen die invloed op (de leefwereld van) kinderen hebben. De overheid moet het welzijn van alle kinderen bevorderen en toezicht houden op alle voorzieningen voor de zorg en bescherming van kinderen.<sup>2</sup> Tijdens een collegevergadering<sup>3</sup> is daarom op initiatief van de burgemeester afgesproken om risico's voor kinderen in Maastricht in kaart te brengen. Welke risico's zijn er? Hoe wordt hier aan gewerkt? Wat kan er beter?

Bij deze analyse is gefocust op het welzijn van kwetsbare kinderen. Met een heel groot deel van de kinderen in Maastricht gaat het namelijk goed maar sommige kinderen hebben minder kans om zich gelijk en gezond te ontwikkelen door problemen thuis, gedragsproblemen, psychische problemen, leerproblemen etc. Deze kinderen lopen meer risico's om problemen te ontwikkelen omdat er geen evenwicht bestaat tussen de risicofactoren en de beschermende factoren.

De analyse is niet compleet. Risico's zijn divers en veelomvattend. Wanneer is iets zorgelijk? Wat is normaal gedrag? Wat is goed opvoeden? Dat kan voor de jeugdzorgmedewerker anders zijn dan voor een peuterjuf of ouder<sup>4</sup>. Ook kwetsbaar is een breed begrip. Iedereen is in meer of mindere mate kwetsbaar. Soms is dit tijdelijk van aard en oplosbaar, maar op andere momenten zorgt een omstandigheid thuis, bijvoorbeeld armoede, ervoor dat een kind op latere leeftijd met problemen kampt die (soms) terug te herleiden zijn naar de armoedige situatie thuis. Dit onderstreept het belang om integraal naar een gezin (netwerk/systeem) én dus ook de kinderen te kijken.

## **Werkwijze**

De analyse is tot stand gekomen middels interviews met betrokkenen van scholen, welzijnswerk, jeugdgezondheidszorg, team jeugd, participatie, jongerenteam en diverse beleidsmedewerkers. Met behulp van deze inventarisatie zijn actiepunten geformuleerd waar de komende tijd extra aandacht aan wordt besteed.

## **Kinderen en jongeren in Maastricht**

Ruim 31.000 inwoners in Maastricht waren op 1 januari 2017 jonger dan 23 jaar. Dat is ruim 25 procent van de totale bevolking. Een groot deel van deze jongeren is student en van de 31.000 inwoners zijn 18.500 jongeren tussen de 0 en 18 jaar. Dit is circa 15 procent van de totale Maastrichtse bevolking. Maastrichtse wijken waar veel kinderen wonen zijn Daalhof, Scharn, Wittevrouwenveld, Amby, De Heeg en Vroendaal (zie figuur 1, peildatum 1 januari 2013).

---

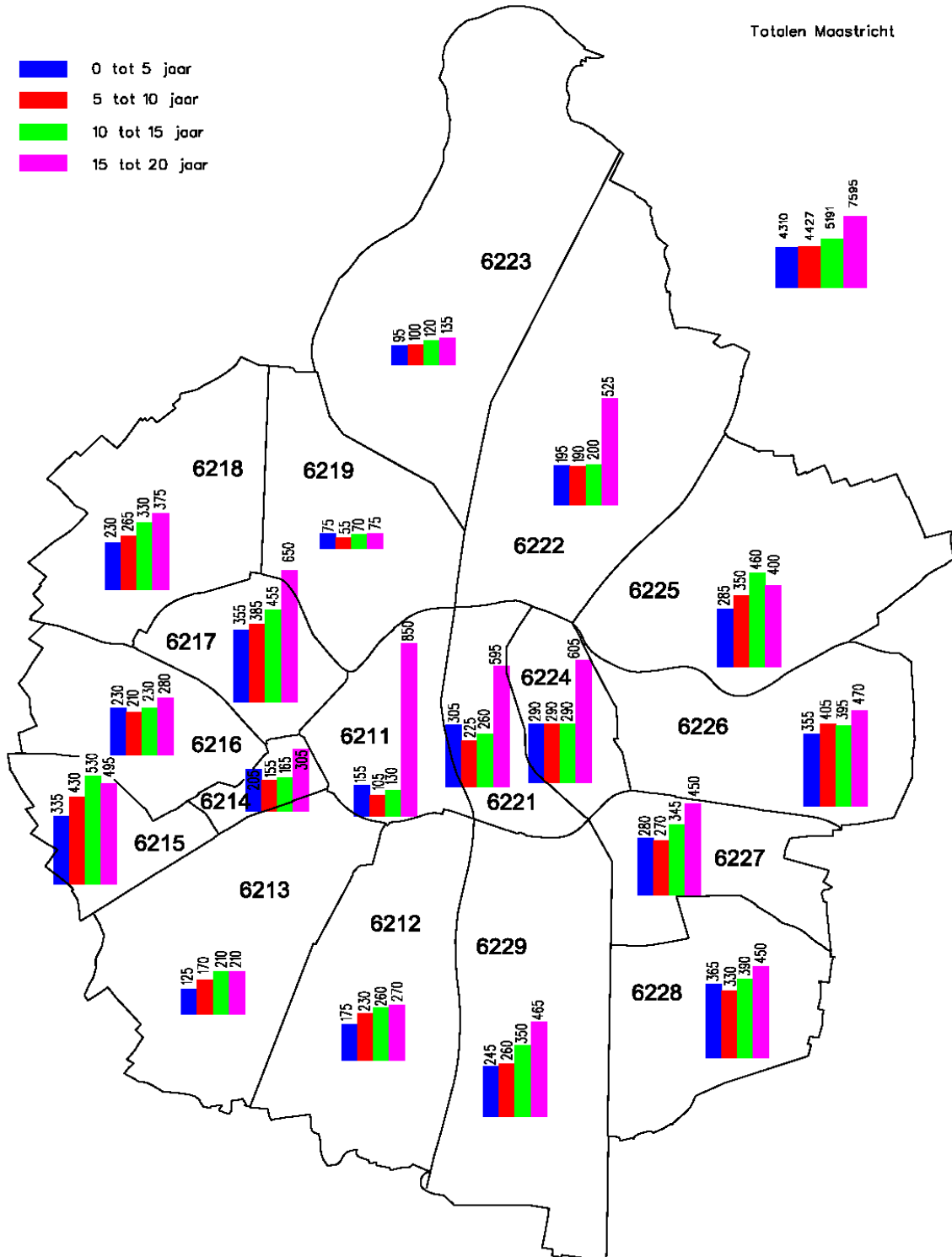
<sup>1</sup> Als gesproken wordt over kinderen worden ook jongeren en adolescenten bedoeld. De leeftijdsgrens loopt tot en met 26 jaar. Dit sluit aan bij de Participatiewet, waarbij tot 27 het uitgangspunt leren of werken is.

<sup>2</sup> Jaarbericht Kinderrechten 2017. Een samenvatting van artikel 3. Voor de toepassing van het verdrag inzake de rechten van het kind wordt onder kind verstaan, ieder mens jonger dan 18 jaar, tenzij volgens het op het kind van toepassing zijnde recht de meerderjarigheid eerder wordt bereikt. Deze inventarisatie heeft een bredere reikwijdte, zie voetnoot 1.

<sup>3</sup> 22 juni 2017

<sup>4</sup> De ouder: de (pleeg)vader/(pleeg)moeder van het kind, dienst partner of de verzorger van het kind en diens partner.

Overzicht aantal kinderen 1 januari 2013 (CBS) - huishoudens en bevolkingsgegevens



Figuur 1 Overzicht aantal kinderen in Maastricht 1 januari 2013

## **Focus**

Als leidraad voor de inventarisatie zijn de volgende (risico)groepen gekozen:

1. Kinderen die opgroeien in armoede
2. Kinderen met ouders met ernstige psychische problematiek en verslaafde ouders
3. Tienerzwangerschappen / ongewenste zwangerschappen & jonge ouders
4. Voortijdig schoolverlaters zonder startkwalificatie
5. Kinderen die opgroeien met huiselijk geweld
6. Alleenstaande minderjarige vreemdelingen en jonge statushouders
7. Zwerfjongeren
8. Gezinnen met kinderen die te maken krijgen met huisuitzettingen
9. Risicojeugd
10. Jongeren die middelen gebruiken
11. Jongeren die vanuit een gesloten setting terugkeren in de maatschappij
12. Kinderen van een ouder in detentie
13. Kinderen die gepest worden

Beleid en uitvoering voor deze thema's zijn voortdurend in ontwikkeling. Aan de hand van uitvoeringsagenda 's, een plan van aanpak, onderzoeken, of extra financiële middelen wordt beleid en uitvoering bijgesteld en doorontwikkeld.<sup>5</sup>

## **Kanttekening**

In de analyse komen verschillende (risico)groepen aan bod. De analyse is niet uitputtend. Daarnaast leven kinderen of jongeren ook niet in één afgebakende (risico)groep. Middelengebruik, een uithuiszetting t.g.v. schuldenproblematiek, opgroeien met huiselijk geweld het kan allemaal met elkaar samenhangen. Maar deze samenhang is niet eenvoudig in kaart te brengen en/of met oorzaak en gevolg te duiden. Deze analyse vraagt aandacht voor de risicofactoren die kunnen bestaan. Door in beeld te brengen wat er bij de verschillende groepen qua beleid en aanpak plaatsvindt is het de bedoeling om de verbinding en kennisdeling in- en extern te bevorderen.

## **Vervolg proces**

Op 1 maart 2018 vindt een interne bijeenkomst plaats in het kader van Kinderen op de Kaart. Tijdens deze trainingsbijeenkomst gaan we aan de slag met de integrale samenwerking tussen de verschillende afdelingen, wetten en aanpakken waarbij het welzijn van het kind centraal staat. Parallel hieraan worden, voortvloeiend uit deze analyse, actiepunten vastgesteld waar de komend tijd gezamenlijk extra aandacht aan wordt besteed. In het najaar volgt een bijeenkomst met en voor externen.

---

<sup>5</sup> *Uitvoeringsopgave opvang Vluchtelingen en speerpunten 2017, Plan van Aanpak Zwerfjongeren 2017-2020, onderzoek aantal illegale Alleenstaande Minderjarige Vreemdelingen en Zwerfjongeren, doorontwikkeling Expertteam, Raadsinformatiebrief Kansen voor alle Kinderen etc.*



## 2 Kinderen die opgroeien in armoede

Nederlandse kinderen voelen zich over het algemeen gelukkig.<sup>6</sup> Maar een groep kinderen, ongeveer 400.000, heeft extra bescherming aandacht en steun nodig. Uit het Databoek Kinderen in Tel<sup>7</sup> blijkt dat er naast een landelijke tweedeling ook binnen een gemeente een tweedeling ontstaat als verschillende leefsituaties (eenoudergezin, inkomen etc.) van kinderen in kaart worden gebracht. Deze gemeentelijke tweedeling is ook zichtbaar in Maastricht.<sup>8</sup> Tevens blijkt uit een onderzoek van de GGD Zuid Limburg dat ongeacht de definitie van armoede veelal diezelfde buurten boven komen drijven waar veel kinderen opgroeien in armoede. Veel kinderen die in armoede opgroeien wonen in de buurten Pottenberg, Mariaberg, Malpertuis, Caberg, Bosscherveld, Wittevrouwenveld, Nazareth en Limmel.<sup>9</sup>

### Armoede in Maastricht

In Maastricht leven 2.576 kinderen tussen 0 en 18 jaar in een huishouden met een inkomen tot 110% van het wettelijk sociaal minimum, de armoedegrens die door het CBS gehanteerd wordt.<sup>10</sup> Uit landelijk onderzoek blijkt dat kinderen uit een eenoudergezin vaker arm zijn dan kinderen uit een tweoudergezin (26% versus 9%). Ook de omvang van het gezin is van invloed. Kinderen met ten minste twee broers of zussen hebben veel meer kans op armoede dan kinderen met hooguit één broer of zus. Van de kinderen die met twee of meer broers of zussen in een eenoudergezin leven is 60 procent arm.<sup>11</sup>

Hoewel kinderen met werkende ouders minder kans hebben om in armoede op te groeien, gaat het in absolute aantallen om de meeste kinderen. Werken biedt niet per definitie een garantie om uit de armoede te ontsnappen.<sup>12</sup> Het moet gaan om duurzame betaalde arbeid voor voldoende uren per week.

Tevens blijkt dat armoede vaker voorkomt in gezinnen van niet-westerse komaf, eenoudergezinnen en gezinnen waarvan de ouders lager opgeleid zijn. Bovendien zijn ouders in gezinnen met een laag inkomen vaker chronisch ziek, hebben vaker eenzame gevoelens, hebben een hoger risico op angststoornissen en depressies en een slechtere ervaren gezondheid.<sup>13</sup>

### Sociale uitsluiting en psychische problemen

Armoede in een gezin is een belangrijke voorspeller voor andere problemen waarmee deze kinderen te maken krijgen. Kinderen die in armoede opgroeien zijn minder vaak lid van een sportvereniging en verlaten vaker voortijdig school.<sup>14</sup> Hoe langer een gezin geldgebrek heeft, des te groter is de kans op nadelige gevolgen voor het welbevinden en de ontwikkeling van de kinderen. De problemen variëren van sociale uitsluiting tot psychische

---

<sup>6</sup> Unicef. Fairness for children. A league table of inequality in child well-being in rich countries.

[https://rijk.nl/asset/public/Magazine/RC13\\_eng.pdf](https://rijk.nl/asset/public/Magazine/RC13_eng.pdf)

<sup>7</sup> Kinderen in Tel is een initiatief van diverse belangenorganisaties dat zich inzet voor een betere naleving van het VN-kinderrechtenverdrag op nationaal niveau bestaande uit Defence for Children, Nederlandse Stichting voor het Gehandicapte Kind (NSGK), Bernard van Leer Foundation, Verwey Jonker Instituut. Kinderen in Tel wordt financieel ondersteund door het KANS-fonds.

<sup>8</sup> In Maastricht zijn er een aantal gebieden die in de top 200 van Kinderen in Tel voorkomen. Dat is in dit geval niet positief. Het gaat hierbij om de postcodegebieden PC4: 6222, 6217, 6214, 6224 (KIT 2016), zie figuur 1.

<sup>9</sup> Jeugd en Armoede in Maastricht, juni 2016, GGD Zuid-Limburg, Envida, gemeente Maastricht

<sup>10</sup> Stimulansz, minimascan juli 2017, dit zijn prognoses.

<sup>11</sup> Sociaal Cultureel Planbureau, Den Haag, september 2016

<sup>12</sup> <https://www.nji.nl/nl/Kennis/Dossier/Sterke-basis-voor-de-jeugd/De-rol-van-de-gemeente/Kindgericht-armoedebeleid>

<sup>13</sup> Jeugd en Armoede in Maastricht

<sup>14</sup> [www.kinderintel.nl](http://www.kinderintel.nl)

problemen. Wie als kind met geldzorgen wordt geconfronteerd, loopt bovendien meer risico op latere leeftijd in een vergelijkbare situatie terecht te komen.<sup>15</sup>

### **Integraal armoedebeleid gericht op oorzaak en gevolg**

Maastricht zet (financiële) middelen in om de *gevolgen* alsmede de *oorzaken* van het opgroeien in armoede aan te pakken. Met inzet die gericht is op korte termijn, door ondersteuning die gericht is op het verzachten van de gevolgen van armoede, maar ook met inzet die gericht is op de oorzaken van armoede, gericht op langere termijn resultaten. Om de kansen van kinderen te vergroten is het noodzakelijk om de cirkel van armoede te doorbreken en ook te investeren in acties waarvan de effecten pas op langere termijn zichtbaar zijn. Kinderen zijn sowieso een aparte doelgroep in de gemeentelijke aanpak van armoede. Als kinderen hun ontwikkelkansen kunnen vergroten, ongeacht de situatie van de ouders, dan werkt dat preventief naar hun toekomst toe.<sup>16</sup> Daarnaast is een deel van het extra budget dat in 2017 beschikbaar kwam vanuit het Rijk (€ 618.000) is gereserveerd voor projecten en initiatieven van kinderen zelf en voor initiatieven uit het veld, waarmee kinderen in armoede geholpen kunnen worden. Dit biedt ook gelegenheid om van de kinderen zelf te leren hoe we hen het beste kunnen helpen.<sup>17</sup>

De vijf pijlers voor de besteding van de extra gelden voor armoede zijn:

1. Bereikbare en toegankelijke voorzieningen.
2. Opvoedingsondersteuning.
3. Talentontwikkeling en het meedoen van kinderen.
4. Meepraten door kinderen.
5. Innovatiebudget voor kinderen in Armoede

Door in te zetten op de aanpak van zowel oorzaken als gevolgen van armoede zijn de extra gelden voor kinderen o.a. besteed aan het:

- ✓ verstrekken van goederen als kleding, schoenen, fietsen, brillen, computers;
- ✓ bijdrage Jeugdsportfonds, Jeugdcultuurfonds, stichting Leergeld;
- ✓ werkbudget Sociale Teams en Team Jeugd;
- ✓ extra inzet opvoedingsondersteuning;
- ✓ aanleren financieel gezond gedrag (basisonderwijs, voortgezet onderwijs, VMBO en MBO);
- ✓ huiswerk- en studiebegeleiding;
- ✓ meepraten door kinderen (pilot najaar 2017 ROC Leeuwenborgh, Speaking Minds);
- ✓ innovatiebudget voor acties, projecten, ideeën uit het veld en/of van kinderen zelf.

### **Versterken samenwerking**

Maastricht start in 2017 met de Quiet Community. Dit is een gemeenschap die mensen die in een armoedesituatie verkeren (gezinnen, kinderen) opnieuw bij de samenleving wil betrekken. De Quiet Community is gestart in Tilburg en deze aanpak bleek daar succesvol te werken. De gemeenschap wil mensen uit hun (armoede) isolement halen door hun structureel activiteiten op maat aan te bieden zoals een knipbeurt, een fiets, museum en theaterbezoek, sportwedstrijden, diners. De leden ontmoeten elkaar tijdens inloopdagen en ze herontdekken hun verborgen of vergeten talenten die ze in kunnen brengen of delen in de Quiet Community. Dit moet de sociale samenhang, weerbaarheid, zelfstandigheid en zelfbewustzijn stimuleren zodat kwetsbare groepen gezamenlijk verder komen.<sup>18</sup>

Sinds november 2017 is er tevens een digitaal kindpakket in Maastricht. Dit wil zeggen dat mogelijkheden om financiële ondersteuning voor kinderen aan te vragen digitaal op een centrale plek te vinden zijn ([www.gemeentemaastricht.nl/jeugd/kindpakket/](http://www.gemeentemaastricht.nl/jeugd/kindpakket/)). Ouder, verzorger of professional kunnen vergoedingen aanvragen voor school, sport, cultuur, vrije tijd of andere dingen die belangrijk zijn voor kind(eren). Zoals het vieren van een verjaardag, een fiets of bijles. De gemeente werkt hiervoor samen met verschillende organisaties.

---

<sup>15</sup> <https://www.nji.nl/nl/Kennis/Dossier/Sterke-basis-voor-de-jeugd/De-rol-van-de-gemeente/Kindgericht-armoedebeleid>

<sup>16</sup> Actieplan Armoedebestrijding 2016-2018

<sup>17</sup> Effectief kindgericht armoedebeleid, kinderombudsman, juli 2015 (RIB 30 mei 2017 2017-16852)

<sup>18</sup> [www.quite.nl/maastricht](http://www.quite.nl/maastricht) <http://quiet.nl/maastricht/>

### **Jeugdwerkers: armoede en problemen in de buurt**

De jeugdwerkers in Maastrichtse buurten zien armoede ook als katalysator die andere problemen versterken. Armoede leidt de ouders af van de opvoeding van de kinderen, ze hebben teveel problemen aan hun hoofd. Kinderen gaan zonder ontbijt naar school (waarbij dit niet per definitie een gevolg is van armoede)<sup>19</sup> of ze signaleren dat jongeren worden betrappt op het stelen van groenten uit volkstuinen. Als een puber ziet dat sommige mensen alles hebben (qua materiële zaken) en zij niets, dan is tevens de verleiding van het snelle geld groter. Zij kunnen nog niet veel geld verdienen, ze moeten naar school en in sommige buurten worden ze benaderd door criminele volwassenen om klussen voor ze te doen.

Tevens signaleren ook medewerkers van Team Jeugd dat het voor ouders in armoede vaak niet haalbaar is om mee te werken aan de jeugdhulp als deze geboden wordt. Ondanks de wil die er is. Ouders maken zich zorgen om basale zaken zoals huisvesting en financiën. Deze problemen zorgen ervoor dat het ouders vaak niet lukt om zich te concentreren en zich in te zetten.

### **Aanpak**

Wat volgens jeugdwerkers kan helpen om een negatieve spiraal te doorbreken is een preventieve aanpak waarbij de nadruk ligt op het jonge kind dat nog op de basisschool zit. Diverse partners moeten dan gezamenlijk met school, welzijnswerk en ouders aan de slag. De jeugdwerkers signaleren dat er bij de basisscholen meer binding is tussen school, kind en ouders. Opvoedingsondersteuning moet plaatsvinden met de ouders en basisscholen in de buurt. Het is belangrijk dat kinderen ook meer binding krijgen met de buurt en dat een actieve houding van ouders wordt gestimuleerd (zelf acties ondernemen). De jeugdwerkers willen stimuleren dat ouders zelf initiatief nemen als ze meer of andere activiteiten, bezigheden of ontwikkelingskansen voor hun kinderen willen.<sup>20</sup>

### **Actiepunten 2018 in relatie tot armoede:**

- Verder uitrollen en vormgeven integraal gemeentelijk armoedebeleid (zoals investeren in de samenwerking/kennisdelen met scholen (bijv. Project Speaking Minds), Sociale Zaken Maastricht Heuvelland, Quiet Community Maastricht, Voedselbank etc.). (1)
- Vernieuwen aanpak schuldhulpverlening met extra aandacht voor preventie en vroegsignalering van schulden, met medewerking van verschillende partners waaronder het Bureau Krediet Registratie. (2)
- Parallel hieraan wordt de schuldenproblematiek die leidt tot huisuitzettingen in kaart gebracht omdat de gemeente de vroegsignalering van schulden wil verbeteren. (3)

---

<sup>19</sup> *Jeugd en Armoede in Maastricht. Een verdiepend onderzoek naar de omvang van armoede bij jeugd in de gemeente Maastricht, juni 2016. In dit onderzoek is geen relatie gevonden tussen de mate van moeite met rondkomen van de ouders en het aantal dagen dat kinderen ontbijten.*

<sup>20</sup> *Gesprek jeugdwerker Trajekt*

# 3 Kinderen van ouders met ernstige psychische problematiek en verslaafde ouders

## **Samenwerking en verbinding Volwassenzorg en Jeugdzorg: de kindcheck**

Het is belangrijk dat een kind (indien mogelijk) geen problematisch gedrag uit de omgeving of van een belangrijke volwassene kopieert. Daarbij is goede preventie en vroegsignalering belangrijk. Uit onderzoek blijkt namelijk dat jongeren met een ziek familielid (lichamelijke, psychische of verslavingsklachten) eerder beginnen met middelengebruik.<sup>21</sup> En als een kind opgroeit bij een ouder met een psychisch of verslavingsprobleem, heeft een kind meer kans op psychische problemen of kindermishandeling.<sup>22</sup> Dit verdient extra aandacht, omdat deze kinderen het risico lopen zelf problemen te ontwikkelen.

Om deze risico's te verminderen zijn het preventieprogramma's zoals Kinderen van Ouders met Psychische Problemen (KOPP) en Kinderen van Verslaafde Ouders (KVO) ontwikkeld. In Maastricht wordt dit uitgevoerd door Mondriaan Geestelijke Gezondheidszorg.<sup>23</sup>

Het is belangrijk om deze effectief bewezen interventies bij behoefte in te zetten als een volwassene met kinderen kampt met een probleem én daarbij tevens een zogenaamde 'kindcheck' uit te voeren. De Kindcheck<sup>24</sup> is speciaal bedoeld voor mensen die werken met volwassen cliënten, zoals (huis)artsen, verpleegkundigen, maatschappelijk werkers, psychiaters en psychologen. De kindcheck houdt in dat een hulpverlener in de contacten met volwassen cliënten nagaat of er kinderen in het gezin zijn en inschat of zij veilig zijn. Bijvoorbeeld bij volwassen cliënten met ernstige psychische problemen of drugs- of alcoholverslaving. Of bij cliënten die een partner hebben die geweld gebruikt.<sup>25</sup>

Uit gesprekken met Team Jeugd blijkt de samenwerking tussen GGZ-Volwassenzorg en Jeugdhulp verbeteren kan. Team Jeugd ervaart nog niet dat er bij de volwassen GGZ systeemgericht gewerkt wordt (gekeken naar het hele gezin/systeem). Vaak kan en wordt (vanwege de privacy) informatie niet vroegtijdig gedeeld. Daarom maakt het gebruik van de Verwijsindex ook een onderdeel van de eisen van Inkoop. De verwijsindex is een systeem waarin professionals een signaal kunnen afgeven om hun zorg en/of betrokkenheid aan te geven bij een jongere in de leeftijd van 0 tot 23 jaar. Het doel van de verwijsindex is om professionals die betrokken zijn bij een gezin met elkaar in contact te brengen om samen de best passende ondersteuning/begeleiding te bieden.<sup>26</sup>

## **Actiepunten:**

- Bescherming tegen kindermishandeling (artikel 19 Verdrag inzake de rechten van het kind). Hierbij richten wij ons o.a. op het vergroten van de kennis van, en het verbeteren van het gebruik van de 'Kindcheck' en het kunnen toepassen van de stappen van de meldcode kindermishandeling om het draagvlak voor een melding te vergroten. (4) (Zie collegevoorstel thema 1).

---

<sup>21</sup> [www.ggz.nl](http://www.ggz.nl) samenvatting van de masterthesis: 'Adolescent risk behavior and health status of parents and siblings' door Mahima Venkateswaran.

<sup>22</sup> BSO-project voor KOPP/KVO kinderen, van medicaliseren naar normaliseren. Trimbos Instituut.

<sup>23</sup> <http://www.mondriaan.eu/nl/familie-en-naasten/kind-van>

<sup>24</sup> De Kindcheck is onderdeel van de Wet meldcode en valt onder de eerste stap van de meldcode: het in kaart brengen van signalen. Bij zorgen over een volwassen cliënt of patiënt moet een hulpverlener nagaan of hij of zij de zorg heeft voor minderjarige kinderen en of deze veilig kunnen opgroeien. De problemen van de cliënt of patiënt kunnen de opvoeding namelijk negatief beïnvloeden en leiden tot schadelijke gevolgen voor de kinderen.

<sup>25</sup> <https://www.augeo.nl/>

<sup>26</sup> <https://www.multisignaal.nl/Maastricht-Heuveland/>

- Meedoen met de landelijke pilot Buitenschoolse Opvang (BSO) versterken pedagogisch omgeving voor KOPP/KVO kinderen (met een Sociaal Medische Indicatie). D.w.z. dat reguliere kinderopvang ook voor deze doelgroep wordt gebruikt. En het gebruik van de Verwijsindex stimuleren om het niet melden bij GGZ-volwassenenzorg , (nee, tenzij) te veranderen in ja, tenzij. (5)

# 4 Tienerzwangerschappen / ongewenste zwangerschappen & jonge ouders

Jongeren onder de 25 jaar kunnen bij Sense Limburg (GGD Centrum voor Seksuele Gezondheid Limburg) gratis terecht met vragen over seks(ualiteit) & seksueel overdraagbare aandoeningen. Sense helpt door middel van gesprekken, lichamelijk onderzoek, behandeladviezen, recepten en/of doorverwijzing naar een specialist. Sense is er, als contact met een huisarts niet mogelijk of niet gewenst is. Sense helpt bij vragen en problemen bij (onbedoelde) zwangerschap, vruchtbaarheid, seksueel overdraagbare aandoeningen, seksuele problemen, negatieve seksuele ervaringen, seksuele oriëntatie (homo- en biseksualiteit), loverboys etc.

Daarnaast zijn er andere organisaties die hulp bieden bij onbedoelde zwangerschappen of tienerzwangerschappen, bijvoorbeeld laagdrempelig digitaal via [www.siriz.nl](http://www.siriz.nl) of Xonar in Maastricht.

## VoorZorg

In januari 2018 start een aantal jeugdverpleegkundigen met de opleiding VoorZorg voor jonge vrouwen die zwanger zijn van hun eerste kind. De voorzorgverpleegkundige komt totdat het kindje 2 jaar is 1 x per 2 weken in huis. Dit komt bovenop de regulier verzorging en richt zich op jonge vrouwen tot 25 jaar met een verhoogd risicoprofiel die zwanger zijn van hun eerste kind en weinig of geen opleiding hebben genoten, werkloos of verslaafd zijn en/of schulden hebben. De baten van het programma wegen op tegen de kosten en het programma verdient zich dankzij de preventieve werking al na twee jaar terug.<sup>27</sup>

In het najaar van 2017 is tevens in Maastricht het project Droommoeders gestart om jonge, vaak werkloze, alleenstaande moeders tot en met 27 jaar meer toekomstperspectief te bieden. Het Elisabeth Strouven Fonds heeft samen met de gemeente Maastricht diverse partners in het sociaal domein gemobiliseerd om te kijken naar kansen en mogelijkheden om meer aandacht te creëren voor de dromen en talenten van jonge moeders. De drijvende kracht van dit project is de intensieve en integrale aanpak die deze kwetsbare groep vrouwen stimuleert hun talenten te ontplooiën en hun dromen om te zetten in daden.<sup>28</sup>

Via het landelijk programma Jong Ouderschap, Onbedoeld Zwanger (JOOZ) is er voor gemeenten een handreiking met oplossingsrichtingen en praktijkvoorbeelden van integraal beleid bij jong ouderschap opgesteld. Hierbij wordt opgemerkt dat jonge ouders gebaat zijn bij 1 gezin, 1 plan, 1 regisseur (zoals dit wordt uitgevoerd door Team Jeugd). Uitdagingen die in een eerder stadium gesignaleerd werden voor jonge ouders waarbij gemeenten een sleutelrol hebben om ze uit de weg te ruimen zijn:

1. Voldoende en betaalbare huisvesting (al dan niet met ondersteuning) voor gezinnen van jonge ouders;
2. Toereikende financiën, aansluiten van financiële regelingen en goede schuldhulp;
3. Ontschotten van beleid;
4. (Ervarings)deskundigheid in wijkteams/buurt;
5. Voldoende preventie gericht op groepen met een verhoogd risico op onbedoelde zwangerschap.<sup>29</sup>

Relatief veel jonge (aanstaande) ouders behoren namelijk tot de kwetsbare groepen in onze samenleving. Het gaat om jongeren uit de (gesloten) jeugdzorg zonder stabiel netwerk, om schoolverlaters, om jongeren met schulden, zwerv- en spookjongeren, jongeren met een licht verstandelijke beperking en (alleenstaande)

---

<sup>27</sup> <https://www.ncj.nl/voorzorg/>

<sup>28</sup> <https://www.sociaaldomein-maastricht-heuveland.nl/project-droommoeders/>

<sup>29</sup> Gemeenten aan zet bij jong ouderschap. Handreiking met oplossingsrichtingen en praktijkvoorbeelden van integraal beleid bij jong ouderschap

minderjarige vreemdelingen. Het zijn jongeren met problemen op verschillende leefgebieden. De kinderen van deze jongeren hebben onder meer een hoger risico om slachtoffer van kindermishandeling te worden. Omdat zij op groeien in armoede, participeren kinderen van (zeer) jonge ouders minder, ontwikkelen zij vaker probleemgedrag, verloopt de psychosociale ontwikkeling van kinderen minder goed, is er vaker sprake van onveilige hechting en hebben zij een minder goede gezondheid.<sup>30</sup>

### **Actiepunten**

- Uitvoering Droommoeders. (6)
- Aanbieden van VoorZorg voor kwetsbare moeders. (7)
- De doelgroep jonge ouders in kaart brengen. Bepaal de leeftijdsgrens (Bijvoorbeeld van 16 tot 23, 25 of 27 jaar) en specifieke kenmerken van de doelgroep. Vaak gaat het om jonge ouders van boven de twintig die gezien hun ontwikkeling, achtergrond en/of problematiek veel overeenkomsten hebben met tienerouders. Bepaal daarna de vervolgstappen (zie onderzoek van JOOZ voor richtlijnen). (8)
- Intensivering samenwerking in risico zwangere overleg. Het doel is om ongewenste zwangerschappen te voorkomen, onderzoek de mogelijkheden om een pilot uit Tilburg (<https://www.ggdhvb.nl/professionals/over-de-ggd/programma-nu-niet-zwanger>) te implementeren in Maastricht. (9)

---

<sup>30</sup> Gemeenten aan zet bij jong ouderschap. Handreiking met oplossingsrichtingen en praktijkvoorbeelden van integraal beleid bij jong ouderschap

# 5 Voortijdig schoolverlaters zonder startkwalificatie

## Heldere richtlijnen verzuimmeldingen

VSV is in Maastricht en de regio Zuid-Limburg in vergelijking met andere Nederlandse steden en regio's een relatief groter probleem.<sup>31</sup> Voortijdig schoolverlaters zonder startkwalificatie zijn de leerlingen tussen de 12 en 23 jaar die zonder startkwalificatie in een bepaald schooljaar het onderwijs verlaten. Een startkwalificatie is minimaal een havo, vwo of mbo 2 diploma.<sup>32</sup>

Voordat een jongeren de school zonder startkwalificatie verlaten kan er eerder sprake zijn van verzuim. Deskundigen<sup>33</sup> merken op dat verzuimmeldingen niet door iedere school in de praktijk hetzelfde opgepakt worden. Niet alles wordt tijdig gemeld. Hierdoor krijgen de jongeren niet op tijd de hulp die ze verdienen en nodig hebben. De wettelijke eis voor scholen wanneer gemeld moet worden, is bij 16 uur afwezigheid per 4 weken. Via het verzuimloket van DUO moet dan gemeld worden bij de woongemeente.<sup>34</sup>

Belangrijk zijn dus heldere afspraken omtrent schoolverzuim en het bieden van een Gezonde en Veilige School en bijvoorbeeld tevens het toepassen van M@z! (lees Mazzel). Medische Advisering van de Ziekgemelde Leerling is een methodiek die door scholen en jeugdgezondheidszorg (JGZ)-instellingen, ondersteund door gemeenten, kan worden toegepast om middelbare scholieren met (verhoogd) ziekteverzuim vroegtijdig te signaleren en te begeleiden, waardoor het ziekteverzuim wordt teruggedrongen en langdurend thuiszitten en voortijdig schoolverlaten kan worden voorkomen.<sup>35</sup>

## Complexe problematiek vraagt om samenwerking

De meldingen van leerlingen die bij het team Onderwijs-VSV (Voortijdig School Verlaten) binnenkomen, zijn steeds complexer van aard. Voortijdig schoolverlaten gaat relatief vaak samen met problemen op andere terreinen, zoals werkloosheid en criminaliteit.<sup>36</sup> Het is daarom belangrijk om informatie met en over jongeren uit te wisselen met anderen (hulpverlenende en sociale partners) en overeenstemming te bereiken over de gewenste aanpak. Onderwijs en Team Jeugd willen elkaar (via overlegstructuur) vroegtijdig informeren en waar mogelijk en nodig samenwerken in gezamenlijke casuïstiek.<sup>37</sup>

## Van Zorgadviesteam naar Knooppunt

Binnen (bijna) alle scholen voor basis- en voortgezet onderwijs en Regionale Opleiding Centra (ROC) is/was een Zorgadviesteam (ZAT) aanwezig of op afroep beschikbaar. In een ZAT werden zorgleerlingen besproken. Onder zorgleerlingen worden verstaan leerlingen met specifieke onderwijsbehoeften, zoals leerlingen met leer- en gedragsproblemen of beperkingen van lichamelijke of zintuiglijke aard, die het volgen van onderwijs bemoeilijken. Men wil steeds eerder mét ouders en leerlingen praten in plaats van over hen. Hierdoor kan men eerder preventieve maatregelen inzetten.<sup>38</sup>

---

<sup>31</sup> <https://www.waarstaatiegemeente.nl/dashboard/Gezondheidsverschillen--cqdgcZhfdajdhbhg/Gezondheidsverschillen--961> en <https://www.onderwijsincijfers.nl/kengetallen/sectoroverstijgend/na-het-onderwijs/nieuwe-voortijdig-schoolverlaters>

<sup>32</sup> Daarbij opgemerkt dat ook voortijdig schoolverlaters (vsu'ers) die afkomstig zijn uit het voorgezet speciaal onderwijs (zmok) en het praktijkonderwijs bij het Regionaal Meld en Coördinatiepunt (RMC) dienen te worden geregistreerd. Ongeacht het feit of dat geconstateerd is dat een minimum startkwalificatie of assistent-opleiding niet binnen bereik van de betreffende jongeren ligt.

<sup>33</sup> Expertteam, woensdag 13 september 2017

<sup>34</sup> <https://www.onderwijsinspectie.nl/onderwerpen/registreren-en-melden-van-ongeoorloofd-verzuim>

<sup>35</sup> <https://www.nji.nl/nl/Download-NJi/Werkblad/Uitgebreide-beschrijving-MZL-op-het-vo.pdf>

<sup>36</sup> <https://www.cbs.nl/NR/rdonlyres/0294D2D2-4011-4471-B34D-D1BF35659542/o/2011k4v4p15art.pdf>

<sup>37</sup> Blijven(d) investeren voor een kansrijke toekomst! Jaarverslag Leerplicht en RMC/J@W schooljaar 2015-2016

<sup>38</sup> Blijven(d) investeren voor een kansrijke toekomst! Jaarverslag Leerplicht en RMC/J@W schooljaar 2015-2016



Uit gesprekken met medewerkers uit de praktijk blijkt dat een ZAT per school erg verschilt. Het is belangrijk om de juiste disciplines er in een vroeg stadium bij te betrekken om preventiever te werken en meer zorgstructuur te kunnen bieden. De (nieuwe) knooppunten (i.p.v. ZAT) zouden dit kunnen bieden. In het Samenwerkingsverband (SWV) is aangegeven wie in ieder geval deelneemt aan het knooppunt.<sup>39</sup> Op iedere basisschool en in het voortgezet onderwijs (later ook MBO) moeten knooppunten ontstaan waar ouders samen met school en het lokale toegangsteam gezamenlijk één gezin – één plan maken. In een knooppunt zitten uiteraard school, ouders, school maatschappelijk werkers, leden van Team Toegang/Jeugd en de Jeugdgezondheidszorg bijvoorbeeld een jeugdarts. Op afroep (of naar inzicht) kunnen ook andere professionals aansluiten zoals een leerlichtambtenaar of een schoolcoach van Xonar.

### **(Te)veel overlegvormen**

Kennisuitwisseling en informatiedeling over (zorg)leerlingen vindt bijvoorbeeld plaats via de ZAT/knooppunten, Leerplicht Casusoverleg (LPCO), Thuiszitteroverleg, Verzuimspreekuren op scholen, Netwerkoverleg Risicjongeren, overleg bij het Veiligheidshuis, procesmanagement in het kader van de PersoonsGerichte Aanpak, Ronde Tafel Overleggen (RTO) met collega's van het Team Jeugd en het Expertteam J@W.<sup>40</sup> Daarbij bestaat het jongerenteam, dit team is een intensief samenwerkingsverband binnen het sociaal domein tussen Participatie, Onderwijs, Jeugd en Wmo, aangevuld met werkgeversorganisatie Podium24.<sup>41</sup> Een aandachtspunt is om kritisch naar deze overlegvormen te kijken en het overleg met de ouders/leerling te intensiveren.

### **Beschermende factoren voor het kind om schooluitval te voorkomen**

Uit onderzoek van het Nederlands Jeugdinstituut blijkt dat het risico op voortijdig schoolverlaten kan samenhangen met individuele kenmerken van het kind (kindfactoren) maar ook met kenmerken van het gezin of de school (omgevingsfactoren). Daarentegen zijn beschermende factoren voor probleemgedrag op school onder meer een warme en ondersteunde ouder-kind relatie, een effectieve ondersteuningsstructuur in de sociale omgeving, goede sociale vaardigheden en schoolprestaties van het kind. Uit onderzoek blijkt bijvoorbeeld dat leerlingen die goed konden lezen, minder gedragsproblemen op school hadden dan slecht lezende leerlingen, onafhankelijk van het sociale milieu waaruit ze kwamen.

Ook een goede relatie tussen een leerling en de leerkracht kan een beschermende factor zijn. Tot slot lijkt het hebben van een concreet toekomstperspectief een beschermende factor, net als het opgroeien in een gezin waarin onderwijs als waardevol wordt beschouwd.<sup>42</sup> Momenteel loopt er een onderzoek van Universiteit Maastricht om een beeld te krijgen van factoren die ervoor zorgen dat jongeren in Maastricht voortijdig de school zonder startkwalificatie verlaten. Uitkomsten van dit onderzoek zijn bij dit schrijven nog niet bekend.

### **Inzetten op een integrale aanpak voor kwetsbare jongeren**

Recent is de extra aandacht voor de aanpak van kwetsbare jongeren. Dit zijn jongeren met een relatief grote afstand tot de arbeidsmarkt, veelal onderwijs volgend in het Voortgezet Speciaal Onderwijs, Praktijkonderwijs en VMBO/Basisberoeps met Leerwegondersteuning en in het MBO Entree/niveau 1. Deze opleidingen zijn in principe niet gericht op het behalen van een startkwalificatie. Daarom vielen deze leerlingen voorheen buiten de reikwijdte van de VSV-aanpak en verdwenen zo ook uit beeld.<sup>43</sup>

Met een regionale aanpak via het project Voordeel & Vervolg is het de bedoeling om in vier jaar tijd een infrastructuur op te zetten om deze leerlingen naar arbeid toe te leiden. Een consulent Kwetsbare Jongeren wordt ingezet om vanuit eindfase school de overgang naar stage en arbeid te vergemakkelijken door

---

<sup>39</sup> <http://www.swvpassendonderwijsheerlen.nl/bestanden/2549/Beleidsnotitie-Zorg-op-school-vastgesteld-versie-27-1-2017.pdf>.

Het samenwerkingsverband is een stichting. Alle aangesloten 11 schoolbesturen maken deel uit van de stichting en vormen het bestuur van het SWV zie <http://www.swvpo-mh.nl/page/144/Samenwerkingsverband>

<sup>40</sup> Blijven(d) investeren voor een kansrijke toekomst! Jaarverslag Leerplicht en RMC/J@W schooljaar 2015-2016

<sup>41</sup> <http://magazines.sociaalweb.nl/magazine-18-18#!/artikel-jongerenteam-maastricht-heuveland>

<sup>42</sup> Oorzaken van voortijdig schoolverlaten, Nederlands Jeugd Instituut, Nienke Holter, september 2008

<sup>43</sup> VMBO/Basisberoeps met Leerwegondersteuning leerlingen zijn vanuit Regionaal Meld en Coördinatiepunt wel altijd gevolgd.

mogelijkheden in de Participatiewet te gebruiken. Deze consulent kwetsbare jongeren (meestal 18- 23 jaar) signaleert vaak jongeren die kampen met psychische problemen of verslavingsproblematiek. Zij heeft veel contact met jongeren uit het Voorgezet Speciaal Onderwijs (VSO) en het praktijkonderwijs (Terra Nigra). De consulent sluit o.a. aan bij leerling-besprekingen zodat er (bij problemen) ook voordat een jongere wordt uitgeschreven contact is, met de jongere en de school.

Kwetsbare jongeren hebben extra begeleiding en een specifieke aanpak nodig waarbij toegewerkt wordt naar bijvoorbeeld een MBO 1 opleiding, dagbesteding of arbeid. Er moet ruimte, middelen en tijd zijn voor een extra gesprek. Het is voor deze jongeren lastig om bijv. zelf de stap naar een vervolgopleiding te zetten. De consulent biedt hierin extra begeleiding. Daarbij is het belangrijk dat andere collega's en organisaties meedenken. Dat ze zien dat jongeren extra ondersteuning nodig hebben, omdat ze zich niet zelf (kunnen) melden voor een uitkering of vervolgopleiding.<sup>44</sup> Investeren in de overgang van school naar werk kan later veel geld besparen.

Het is daarnaast belangrijk dat er voldoende betaalbare huurwoningen zijn waar deze jongeren zelfstandig kunnen wonen. De consulent signaleert dat er een wachtlijst is bij begeleid wonen. Maar de jongere kan niet altijd in het eigen netwerk opgevangen worden en het is ook niet altijd wenselijk dat een jongere op een begeleidingsaccommodatie zoals Jekerzicht terecht komt. Een tekort aan betaalbare huisvesting voor jongeren wordt door meerdere geïnterviewden gesignaleerd.

### **De school als verbinder**

Medewerkers van het Voorgezet Speciaal Onderwijs (VSO) Don Bosco onderschrijven dat hun doelgroep steeds meer zorg vraagt. Er is vaak sprake van gedragsproblematiek, in combinatie met crimineel gedrag. Het is winst als kinderen op school zijn (niet op straat) en als ze een zinvol programma aangeboden krijgen. De school is daarbij een centrale plek voor het kind en de ouders. Medewerkers van Don Bosco geven aan dat zij steeds meer aangeven wat nodig is qua hulpverlening. De school wil niet perse de regisseursrol op zich nemen maar de praktijk laat zien dat zowel de regisseursrol als het casemanagement nog onvoldoende begrepen wordt door betrokken zorgaanbieders en niet of onvoldoende wordt uitgevoerd. Daarnaast is de school in het algemeen en zeker de VSO school een goede plek om partijen met elkaar te verbinden en de verbinding te leggen met de andere leefdomeneinen zoals een woonplek en vrijetijdsbesteding en te benutten voor de Jeugdhulp etc. Via de school kan het contact tussen het gezin en de maatschappij worden hersteld. Ze willen zorgen dat de hulpvraag goed begrepen wordt door een hulpverleningsinstantie en dat er niet teveel verschillende partners werkzaam zijn in een gezin en/of op de school. De afgelopen tijd is geïnvesteerd in het versterken van de contacten tussen VSO Don Bosco, Team Jeugd en leerplicht. De school werkt (met partners) momenteel aan voorstellen om ook steeds meer die zorgtaak te kunnen bieden. Verschillende trajecten zijn bijvoorbeeld ten eerste om met inzet van vroegtijdige zorg en signalering ervoor te zorgen dat jongeren niet kiezen voor het criminele circuit (uitvoeren City Deal), ten tweede het inrichten van een laagdrempelig informatiepunt voor ouders en jongeren en ten derde het tweewekelijks overleg tussen Team Jeugd, Leerplicht, Trajekt en Mee.

Ook bij Don Bosco zien ze vaak nieuwe leerlingen die in de tussentijd (te) lang thuis gezeten hebben. Indien leerlingen te lang thuis zitten of te laat worden doorverwezen naar een gespecialiseerde school zoals VSO Don Bosco bereiken ze al snel de leeftijd van 16 of 17 jaar. Hierdoor bestaat het risico dat deze jongeren geen toegangsbewijs meer krijgen om een VSO school te bezoeken of nog maar kort gebruik kunnen maken (tot het jaar waarin ze 18 worden) van dit specialistisch aanbod. Dit toegangsbewijs (de toelaatbaarheidsverklaring – TLV) wordt afgegeven door het Samenwerkingsverband (SWV).

Als een jongere lang thuis zit, voordat hij of zij een TLV krijgt dan heeft hij of zij ook vaak een ander dag- en nachtritme opgebouwd. Eerst moet de jongere dan een tijdlang wennen aan het nieuwe dag- en nachtritme, daarnaast de juiste beroepskeuze bepalen, erachter komen wat hij of zij leuk vindt en later wil doen. Ook niet gemakkelijk op die leeftijd. Het onderwijsprogramma wordt door het te lang thuiszitten vaak erg kort.

### **Hoge eisen maatschappij**

---

<sup>44</sup> Gesprek VSV-consulente kwetsbare jongeren, 27 september 2017

Een andere consultant van het jongerenteam signaleert dat er hoge eisen worden gesteld door werkgevers aan personeel qua flexibiliteit, dynamiek, stressbestendigheid, onderhandelingsvaardigheden, communicatie, samenwerken etc. Hierdoor worden de vereisten steeds strikter en valt een jongere die eventueel kampt met andere problemen en moeilijk op eigen kracht een baan kan vinden, of houden, steeds vaker buiten de boot. Er bestaat een kloof tussen de wens van de samenleving en wat de jongere kan. Er is namelijk vaak sprake van een combinatie van meerdere problemen. De jongere zoekt dan een geschikte werkplek bij bijv. Talentino's, the Masters of de MTB. De consultant geeft aan dat er behoefte is aan meer van dit soort werkplekken en meer keuzemogelijkheden.

### **Wees benaderbaar**

De komende tijd wordt vanuit het RMC (Regionaal Meld- en Coördinatiecentrum) in kaart gebracht hoeveel VSV'ers er in zijn totaliteit in de regio (en gemeenten) zijn. En vervolgens wordt bekeken hoe de doelgroep het beste benaderd wordt.<sup>45</sup> Het is relevant om jongeren via anderen wegen te benaderen omdat deze jongeren zich niet via de bestaande wegen melden. Een consultant signaleert dat WhatsApp<sup>46</sup> een goede manier is om de jongeren te bereiken en dat de gemeente meer de straat op moet. Deze jongeren lopen niet gemakkelijk vanzelf een groot kantoorpand binnen.

### **Transitie van het systeem**

Daarnaast merkt de consultant op dat Sociale Zaken probeert om meer in te gaan op de behoefte van de klant om de burger zelf verantwoordelijk te maken voor zijn leven en zijn inkomen. Passend bij de transitie. Daarbij maakt de organisatie zelf een transitie door. Maar worden medewerkers in hun werkzaamheden soms nog belemmerd doordat het systeem nog niet is ingericht op de nieuwe aanpak. Momenteel zit men middenin het proces dat het systeem ook kwaliteit probeert te meten in plaats van kwantiteit (welk traject is ingezet, vrijwilligersbaan).

### **Actiepunten**

- Intensiveer het thuiszittersoverleg en zet acties in voor voldoende leer- werkplekken, dagbesteding voor kwetsbare jongeren. (10)
- Zorg voor voldoende capaciteit en middelen voor extra ondersteuning aan Kwetsbare Jongeren via o.a. Jongerenteam. (11)
- Het versterken van de multidisciplinaire integrale samenwerking. Door hulpverlenende instanties, het onderwijs en de verschillende interne gemeentelijke afdelingen meer met elkaar te verbinden. Ruim voordat een (kwetsbare) jongere volwassen wordt. Dit wil zeggen dat we investeren in een veilige en goede overgang naar volwassenheid door daar vroegtijdig mee te starten (16e levensjaar). Om een knip tussen 18- en 18+ te voorkomen. Voor de uitvoering hiervoor kunnen we aansluiten bij de pilot 18-/18+ die plaatsvindt in het kader van de Toekomstagenda Sociaal Domein Maastricht-Heuvelland 2022. (12) (Zie collegevoorstel thema 2)
- Zorg dat bij verzuimmeldingen eerder passende hulp en vervolg wordt geboden. Soms zitten jongeren (te) lang thuis. Stimuleer tijdige melding van verzuim en zorg voor monitoring. Belangrijk daarbij is een duidelijk verzuimprotocol. (13)
- Investeer in het verbeteren van de interne samenwerking tussen Team Jeugd, Jongerenteam en Leerplicht (door elkaar te bevragen, sparren en meedenken). Belangrijk is het om daarbij repressie en zorgtaken uit elkaar te houden. Met de inrichting van een Jongerenteam en Team Jeugd ligt een belangrijke taak voor de inzet van Jeugdhulp en ondersteuning bij de gemeente. (14)
- Voldoende betaalbare huisvesting voor (kwetsbare) jongeren. (15)

---

<sup>45</sup> Monitor Kwetsbare Jongeren

<sup>46</sup> Toelichting: de gemeente is sinds 2015 via ook via WhatsApp bereikbaar onder nummer: +31 6 31 99 39 44.

- Verlaag de drempel om hulp te zoeken bij de gemeente. Biedt laagdrempelig via andere (ook digitale) kanalen hulp aan passend bij de doelgroep.(16)
- Terugbrengen aantal overlegvormen en vermijd daarbij teveel overlap (meerdere geïnterviewden geven aan dat er veel overleggen zijn maar dat sommige elkaar overlappen en zaken dubbel besproken worden). Een aandachtspunt is om kritisch naar deze overlegvormen te kijken en het overleg met de ouders/leerling te intensiveren. (17)
- Inrichten van de organisatie passend bij de transitie. Steeds meer sturend op kwaliteit in plaats van kwantiteit (proces). (18)
- Maak kenbaar waar jongeren terecht kunnen. Jongeren die vastlopen kunnen bijv. ook terecht bij het project InBeeld van Trajekt. De jongerenwerker spreekt af op een locatie die aansluit bij de doelgroep. Ze bespreken wat de jongeren zelf kan, of zijn netwerk kan en ze gaan indien nodig mee naar afspraken bijvoorbeeld met de kredietbank. Ze komen jongeren tegen met psychische problemen, schulden, verkeerde vrienden of huisvestingsproblemen. InBeeld is stedelijk dekkend en helpt jongeren laagdrempelig op weg. (19)
- Zet in op meer ouderbetrokkenheid bij en met de onderwijsinstelling. (20)
- Uitvoering en uitwerking van de City Deal 'soldatenaanpak'. De City Deal is gebaseerd op de basisgedachte dat het mogelijk is om criminaliteit te voorkomen door vroegtijdige signalering en de ontwikkeling van een integrale aanpak van problemen. Het doel van het experiment is om kansarme jongeren en hun gezin krachtiger te maken waardoor zij vaardigheden krijgen waarmee zij een alternatief hebben voor het plegen van strafbare feiten. (21)

# 6 Kinderen die opgroeien met huiselijk geweld

## Huiselijk Geweld en Kindermishandeling

Veilig Thuis is het adviespunt en meldpunt huiselijk geweld en kindermishandeling. Bij Veilig Thuis Zuid-Limburg kunnen slachtoffers, daders, omstanders en professionals terecht voor deskundige hulp en advies bij (vermoedens van) kindermishandeling. Veilig Thuis medewerkers zijn getraind en ervaren in het bespreken van signalen van kindermishandeling met kinderen, betrokkenen en professionals. Door middel van de Meldcode huiselijk geweld en kindermishandeling en de Kindcheck werken professionals nauw samen met iedereen die bij het gezin betrokken is. Door Veilig Thuis kunnen gegevens van huiselijk geweld en kindermishandeling gecombineerd bekeken worden waardoor men een integrale aanpak kan ontwikkelen voor de aanpak van geweld in afhankelijkheidsrelaties (GIA). Door het gecombineerd in kaart brengen van het huiselijk geweld en kindermishandeling zullen naar alle waarschijnlijkheid meer gezinnen met kinderen in beeld komen waar geweld plaatsvindt.<sup>47</sup>

Veilig Thuis biedt zelf geen hulpverlening maar bekijkt welke spoed en expertise nodig is om in te grijpen om de veiligheid (fysiek en emotioneel) van gezinsleden direct en op termijn te borgen. Na een melding brengt Veilig Thuis met andere organisaties de context, het systeem, in kaart en bepalen aan de hand daarvan of de veiligheid voldoende geborgd is of dat (extra) hulpverlening noodzakelijk is. Duidt een melding op acuut gevaar, dan onderneemt Veilig Thuis direct actie om de betrokkenen in veiligheid te brengen. Is er geen acuut gevaar, maar wel zorgen over de veiligheid, dan gaat Veilig Thuis samen met het lokale team op huisbezoek. Hierna besluiten de partners samen welke hulp de betreffende cliënt / het gezin nodig heeft om veilig te blijven.

Veilig Thuis is in Zuid-Limburg ondergebracht bij de GGD Zuid-Limburg. Huiselijk Geweld kan aangepakt worden als zorgen tijdig worden gemeld. Huisartsen, jeugdgezondheidszorg, scholen, kinderopvang en jeugdwerkers moeten het meldpunt dan ook goed weten te vinden en Veilig Thuis besteedt aandacht aan het 'leren signaleren' van de (zorg)partners. Het onderwijs kan daarbij een belangrijk rol spelen als het gaat om het voorkomen dat er moet worden gemeld.<sup>48</sup> Maar ook in het signaleren kindermishandeling.

Onder kindermishandeling verstaan we niet enkel lichamelijke kindermishandeling. Emotionele en pedagogische verwaarlozing zijn in Nederland de meest voorkomende vormen van kindermishandeling. Emotionele en pedagogische verwaarlozing komen, in allerlei verschijningsvormen, breed in de samenleving voor. Het gaat niet alleen om gezinnen met een lage sociaal economische status, ook de opvoeding door ouders met een hogere sociaal economische status kan tekort schieten.<sup>49</sup>

Samenvattend zijn drie inzichten bij emotionele en pedagogische verwaarlozing van belang:

1. Bij verwaarlozing is er sprake van een chronisch patroon van opvoederschap dat schade aan de ontwikkeling van het kind oplevert;
2. Wat we precies onder emotionele en pedagogische verwaarlozing verstaan is deels cultureel bepaald;
3. Verwaarlozing komt in diverse verschijningsvormen in alle bevolkingsgroepen voor.<sup>50</sup>

---

<sup>47</sup> *Kinderen in Tel, Databoek 2016*

<sup>48</sup> *Jaarverslag GGD Zuid – Limburg, 2016*

<sup>49</sup> <https://www.nji.nl/nl/Download-NJi/Publicatie-NJi/Emotionele-en-pedagogische-verwaarlozing.pdf>

<sup>50</sup> <https://www.nji.nl/nl/Download-NJi/Publicatie-NJi/Emotionele-en-pedagogische-verwaarlozing.pdf>

Uit de praktijk blijkt dat het aantal meldingen van kindermishandeling nog steeds achterblijft bij de aantallen die uit prognoses blijken. Een speerpunt van Volksgezondheid, Welzijn en Sport (VWS) en bij de jeugdgezondheidszorg is te zorgen dat de meldingsbereidheid toeneemt.

<b>Meldingen Veilig Thuis in Maastricht</b>			
	2016	Eerste kwartaal 2017	Tweede kwartaal 2017
<b>Aantal meldingen VT<sup>51</sup></b>	114	60	30

## **Oorzaken en beschermende factoren bij Kindermishandeling<sup>52</sup>**

### **Risicofactoren**

Het Nederlands Jeugd Instituut geeft aan dat ouders die hun kind mishandelen of verwaarlozen zelf relatief vaak psychische of psychiatrische problemen hebben. Daarnaast lopen ouders die zelf als kind mishandeld zijn of in hun jeugd andere negatieve ervaringen in het gezin hebben meegemaakt, een groter risico om hun eigen kind te mishandelen. Verder zijn gebrekkige opvoedingsvaardigheden en stress in de opvoeding grote risicofactoren voor kindermishandeling. Ouders willen het vaak wel anders doen, maar weten niet hoe en het lukt hen om verschillende redenen niet om de situatie te veranderen. Ze vragen pas om hulp als het kind 3 jaar of ouder is en patronen al zijn ingesleten.

Daarnaast zijn sommige kinderen moeilijker op te voeden dan andere kinderen. Het opvoeden van kinderen die extra zorg, aandacht en geduld van ouders vragen geeft de ouders waarschijnlijk meer stress en gevoelens van incompetentie. Dit kan bijvoorbeeld gelden voor kinderen die te vroeg geboren zijn of kinderen met een lichamelijke of verstandelijke handicap. Ook kinderen die problematisch gedrag vertonen, doen een groot beroep op de opvoedingskwaliteiten en inspanningen van ouders en zijn voor ouders een bron van stress. Op jonge leeftijd zijn kinderen bovendien fysiek en emotioneel erg afhankelijk van hun opvoeders, en daarmee extra kwetsbaar voor mishandeling en verwaarlozing. Van alle vormen van ernstig misbruik of mishandeling van kinderen, met de dood tot gevolg gaat het bij 36% om een baby onder de 1 jaar.<sup>53</sup> Daarom is belangrijk om strikt in te zetten op het jonge kind.

### **De rol van de leefomgeving**

Leden van gezinnen waarin kindermishandeling voorkomt, reageren vaak op een negatieve manier op elkaar. Bij lichamelijke kindermishandeling overheerst geweld in de onderlinge contacten. Kindermishandeling komt overall voor waar kinderen zijn. Naast kindermishandeling in de thuissituatie komt kindermishandeling voor in de sociale leefomgeving van het kind. Onder de sociale leefomgeving van het kind verstaan wij de school, de sportclub, kinderopvang, gastgezin, scouting, voetbal, koranlessen, zangkoren, zondagsscholen etc.<sup>54</sup> De bredere sociaal-culturele context waarin ouders opvoeden kan ook van invloed zijn: als geweld in een samenleving meer getolereerd wordt, komt lichamelijke mishandeling vaker voor dan wanneer dat niet zo is.<sup>55</sup>

<sup>51</sup> Bovenstaand aantal meldingen bij VT voor Maastricht is gebaseerd op gegevens zoals deze voor het CBS worden geregistreerd. De meldingen betreffen de 'Aanleiding om contact op te nemen'. Hierbij geldt dat er meerdere aanleidingen kunnen worden geregistreerd denk aan Kindermishandeling anders, geweld tegen ouders, eer gerelateerd geweld, vechtscheiding etc. De cijfers betreffen alleen de aantallen die gemeld zijn bij Veilig Thuis, niet of er sprake is van al dan niet bevestigd Geweld in Afhankelijkheidsrelaties (GIA).

<sup>52</sup> <https://www.nji.nl/kindermishandeling-probleemschets-risicofactoren>

<sup>53</sup> Manifest-in-woording 1001 kritieke dagen (van conceptie tot 2 jaar). NIP, NVO, DAIMH en Babywerk.

<sup>54</sup> <http://ajnjeugdartsen.nl/artikel/kindermishandeling-sociale-leefomgeving/>

<sup>55</sup> <https://www.nji.nl/kindermishandeling-probleemschets-risicofactoren>

### **Belang versterken beschermende factoren**

Beschermende factoren bij de opvoeder kunnen kindermishandeling voorkomen. Beschermende factoren bij het kind en de omgeving kunnen bescherming bieden tegen de gevolgen van kindermishandeling. Beschermende factoren bij opvoeders zijn o.a. kennis over opvoeding en ontwikkeling van kinderen, pedagogische vaardigheden, praktische en emotionele steun vanuit het sociale netwerk en de bereidheid om hulp te accepteren. Niet alle kinderen ondervinden blijvend (ernstige) nadelige gevolgen door kindermishandeling. Beschermende factoren bieden bescherming tegen het ontstaan van (ernstige) gevolgen bij het kind door kindermishandeling. Factoren bij het kind die kunnen beschermen tegen de gevolgen van kindermishandeling zijn o.a. zelfwaardering en zelfvertrouwen, bovengemiddelde intelligentie, goede interpersoonlijke vaardigheden (sociale competentie), ego-veerkracht, makkelijk temperament. Daarnaast kunnen omgevingsfactoren beschermen tegen de gevolgen van kindermishandeling o.a. positieve relaties met leeftijdsgenoten, positieve onderlinge relaties in het gezin en praktisch en emotioneel ondersteunend sociaal netwerk voor ouders en jeugdige.<sup>56</sup> Zoals de jeugdwerker in de buurt, een leerkracht en de buurtbewoners.

### **Kindermisbruik**

Er is ook een Centrum Seksueel Geweld Limburg (CSG Limburg) dat helpt na aanranding of verkrachting. CSG Limburg is een samenwerkingsverband van meerdere (zorg)partners o.a. Politie Limburg, Laurentius Ziekenhuis, MUMC+, Xonar Jeugdhulpverlening, GGD Limburg Noord, GGD Zuid Limburg, centrumgemeenten (Maastricht, Heerlen, Venlo). Het centrum is voor alle leeftijden waarbij ook kindermisbruik gemeld kan worden. Hulpverleners bieden medische hulp, psychische hulp en tevens kan (en zal bij kinderen) de politie ingeschakeld worden. Tevens is er in Limburg een digitaal meldpunt voor de aanpak van loverboys. Een loverboy is iemand die verleidt, afhankelijk maakt en vervolgens uitbuit. Het Meldpunt Aanpak Loverboys Limburg zet middelen in om dit te voorkomen.<sup>57</sup>

### **Actiepunten:**

- Bescherming tegen kindermishandeling (artikel 19 Verdrag inzake de rechten van het kind). Hierbij richten wij ons o.a. op het vergroten van de kennis van, en het verbeteren van het gebruik van de 'Kindcheck' en het kunnen toepassen van de stappen van de meldcode kindermishandeling om het draagvlak voor een melding te vergroten. (4) (Zie collegevoorstel thema 1) Speciale aandacht voor training en ondersteuning aan hulpverleners in de volwassenzorg GGZ bij het bespreekbaar maken van ouderschap.
- Voor het borgen van veiligheid van kwetsbare gezinnen is het belangrijk om het programma VoorZorg dat zich richt op kwetsbare moeders in te zetten. (idem 7)
- Versterken van het netwerk van aandachtsfunctionarissen HG en KM. Door bijvoorbeeld een besloten netwerk kunnen ontmoetingen, kennisdeling tussen organisaties versterkt worden. (22)
- Lokaal uitvoeringsprogramma Aanpak Geweld in Afhankelijkheidsrelaties 2016-2020. (23)
- De verbinding tussen Team Jeugd en het Risicozwangerenoverleg is gelegd (hierin participeren o.a. Jeugd Kinderarts en verloskundigen). Onderzoek is gestart naar mogelijkheden om programma op te starten om meer ongewenste zwangerschappen te voorkomen. (24)
- Meedoen met de landelijke pilot Buitenschoolse Opvang (BSO) versterken pedagogisch omgeving voor KOPP/KVO kinderen (met een Sociaal Medische Indicatie). D.w.z. dat reguliere kinderopvang ook voor deze doelgroep wordt gebruikt. En het gebruik van de Verwijsindex stimuleren om het niet melden bij GGZ-volwassenzorg, (nee, tenzij) te veranderen in ja, tenzij. (idem 5)

---

<sup>56</sup> <https://www.nji.nl/kindermishandeling-probleemschets-risicofactoren>

<sup>57</sup> [www.meldpuntaanpakloverboyslimburg.nl](http://www.meldpuntaanpakloverboyslimburg.nl)

# 7 Alleenstaande minderjarige vreemdelingen en jonge statushouders

Een kwetsbare jongere is ook een alleenstaande minderjarige vreemdeling (amv). Dit zijn asielzoekers onder de 18 jaar die bij binnenkomst in Nederland niet worden begeleid door een ouder of een meerderjarige bloed- of aanverwant. Ze komen alleen, of samen met andere kinderen en/of 'vreemde' volwassenen, naar Nederland en vragen hier asiel aan. Deze specifieke groep wordt opgevangen in speciale locaties waar sprake is van extra toezicht en begeleiding.<sup>58</sup> Deze kinderen die jonger zijn dan 18 jaar vallen onder de hoede van Nidos, die voor hen de voogdijtaak uitvoert. In deze regio heeft Nidos van de 71<sup>59</sup> jongeren die een status hebben (een verblijfsvergunning) de begeleiding uitbesteed aan Xonar.<sup>60</sup> Inmiddels heeft het Centraal Orgaan opvang Asielzoekers besloten om de opvang voor jongeren zonder status (AMV-opvang) in Maastricht per 1 januari 2018 te sluiten. Jongeren met een status wonen in de leefgroepen van Xonar. Het huidige programma van het COA voor de planontwikkeling van de François de Veyestraat houdt rekening met een AMV-campus. Niet zeker is of het recent genomen besluit om in Maastricht de AMV-campus te sluiten ook gevolgen heeft voor de toekomstige ontwikkeling op de François de Veyestraat (opening planning derde kwartaal 2019).

Een jongere die geen status heeft of krijgt, krijgt enkele maanden voordat hij of zij 18 wordt een uitnodiging voor een zogenaamd 'terugkeergesprek' bij Dienst Terugkeer en Vertrek. Deze Dienst neemt contact op met de jongere en ze bespreken het advies van de IOM (International Organization for Migration) en de Immigratie en Naturalisatiedienst (IND). Een deel van de jongeren dat een negatieve beschikking krijgt en niet kan blijven verdwijnt van de radar. Om inzicht te krijgen in de omvang van het aantal jongeren (AMV'ers) dat mogelijk in de illegaliteit verdwijnt als ze 18 worden en uitgeprocedeerd zijn, is samen met Het Leger des Heils, Nidos en Stichting Vlot onderzoek gedaan in Maastricht en Heuvelland naar de omvang van dit aantal. Stichting Vlot is bedoeld voor meerderjarige uitgeprocedeerde (bijna) kansloze vreemdelingen. Ze hebben ongeveer een tiental opvangplekken. De onderzoeksuitkomsten over ongedocumenteerde jongeren in Maastricht en omgeving is het najaar 2017 opgeleverd. In dit rapport worden knelpunten (tekort opvangplekken, overgang 18-/18+, financiële problematiek e.a.) in kaart gebracht met aanbevelingen.

Jongeren verdwijnen van de radar en zijn moeilijk op te sporen. De Dienst Terugkeer en Vertrek verstrekt landelijke vertrekcijfers. Uit de landelijke vertrekcijfers van de Dienst Terugkeer en Vertrek blijkt dat in zes en een half jaar tijd (sinds 2011) 39.819 uit Nederland mensen 'vertrokken zijn' zonder dat de uiteindelijke bestemming bekend is. Dit heeft lokaal gevolgen, zie bovenstaande inventarisatie. Minderjarige alleenstaande vreemdelingen en jongvolwassen statushouders met een leeftijd tussen de 18 en 23 jaar zijn veelal kwetsbare jongeren die in het land van herkomst geen stabiliteit hebben gekend. Vaak zijn deze jongeren getraumatiseerd en is het moeilijk om aansluiting te vinden bij de in Nederland bestaande structuren en geldende normen en waarden. De jongeren in deze beide groepen zijn kwetsbaar als zij met personen en activiteiten in aanraking komen die negatief werken op een positieve integratie in de samenleving.

Daarom is gekozen om in 2017 op extra speerpunten in te zetten en dat zijn onderwijs, zachte landing en huisvesting. Zodat jongeren, de minderjarige statushouders, beter zijn voorbereid als ze 18 jaar worden.

## Onderwijs – Taalklassen en Eerste Opvang Anderstaligen

Alle kinderen hebben recht op onderwijs. Daarom kunnen zowel in het primair als in het voortgezet onderwijs kinderen van vluchtelingen alsook van vergunninghouders regulier onderwijs volgen. Om de kennis van de taal sneller te vergroten zijn extra taalklassen ingericht. In schooljaar 2017/2018 vindt dit voor de

---

<sup>58</sup> Raadsinformatiebrief Stand van Zaken eind 2016 Uitvoeringsopgave Opvang Vluchtelingen, 20 december 2016, 2016-41672

<sup>59</sup> Dit aantal is een moment opname en fluctueert uiteraard.

<sup>60</sup> Een aanbieder van Jeugd en Opvoedhulp



basisschoolleerling plaats bij De Poort. Daarnaast is voor het voortgezet onderwijs een Internationale Schakelklas (ISK, nu Eerste Opvang Anderstaligen (EOA)) ingericht om nieuwkomers zo snel als mogelijk Nederlands te leren en hen zo spoedig mogelijk te laten instromen in het reguliere Nederlandstalige onderwijs. Deze (schakelklassen) maken onderdeel uit van het VMBO.

De leerlingen komen uit alle windstreken en ze wonen in en rond Maastricht. De gemiddelde verblijfsduur van een leerling op de EOA is twee jaar. Daarna volgt uitstroom naar het reguliere onderwijs op het school- en taalniveau van de individuele leerling. Elke leerling wordt twee keer per jaar op zijn/haar taalniveau getest. De resultaten van deze testen vormen de basis voor de uitstroomadviezen. Naast het vak Nederlands volgen de leerlingen lessen in de vakken rekenen/wiskunde, Engels, biologie, drama, tekenen, muziek, gymnastiek en maatschappijleer. Momenteel wordt vanuit LOWAN gewerkt aan de ontwikkeling van leerlijnen voor deze groep leerlingen waardoor geschikt(er) onderwijs kan worden aangeboden. LOWAN ondersteunt de scholen die het Eerste Opvangonderwijs aan nieuwkomers verzorgen in het Primair en Voortgezet Onderwijs. Ondanks de aandacht voor de snelle integratie door middel van extra klassen en begeleiding is schooljaar 2015/2016/2017 geconstateerd dat er veel schoolverzuim is onder deze groep jongeren. Van de circa 300 jongeren gingen ongeveer 200 jongeren structureel niet of deels niet naar school.

Hiervoor is een aantal redenen te noemen, zoals:

- Grote diversiteit in achtergrond en land van herkomst;
- Groot verschil in al genoten opleidingsniveau in land van herkomst;
- Vooruitzicht op positieve beschikking is klein, dus noodzaak ontbreekt.

Momenteel geven het LVO, Nidos, Xonar, gemeente en COA prioriteit aan het bedenken van oplossingen om dit schoolverzuim terug te dringen. Een voorbeeld van een concrete oplossing betreft het invoeren van een vast weekrooster voor deze doelgroep. De betrokken partijen hebben namelijk geconstateerd dat deze jongeren vaak moeite hebben om te anticiperen op de in Nederland gebruikelijke wisselende lesroosters. Met de invoering van een vast weekrooster wordt er meer structuur in de lesweek aangebracht waarmee men hoopt de jongeren weer in de schoolbanken te krijgen. Deze verandering moet in de toekomst worden gemonitord en zo nodig aangepast naar bijvoorbeeld meer praktijk gericht onderwijs waar ze in hun land van herkomst nog iets aan kunnen hebben.<sup>61</sup>

Naast het terugdringen van schoolverzuim is er ook aandacht voor het tijdig en sluitend oppakken van EOA-leerlingen richting vervolgonderwijs, werk of dagbesteding. In Maastricht werken EOA, Leeuwenborgh, VSO, SZMH/Jongerenteam (leerplicht, Sociale Zaken, VSV) en Podium 24 hierbij samen om voor elke jongere aansluitend op het EOA een passende vervolgplek tot stand te brengen. Vanuit SZMH zijn er diverse re-integratieprojecten voor statushouders opgezet indien vervolg naar school of werk nog niet mogelijk is.

Daarnaast beoogt het programma Voordeel & Vervolg om ook op Zuid-Limburgse schaal voor deze doelgroep meer kansen te creëren om het onderwijs gediplomeerd te verlaten. De gemeente steunt jonge vluchtelingen met onderwijsmogelijkheden op universitair of HBO-niveau door bij te dragen aan realisatie van het schakeltraject voor vluchtelingen van Hogeschool Zuyd en de samenwerking met Stichting Vluchteling-Studenten UAF.

### **Risicofactoren voor de jongeren**

Jongeren hebben vaak meerdere problemen. Ze zijn bezig met het aanvragen van een status en/of hebben nog familie in hun land van herkomst waarvoor ze geld proberen te verdienen. Als ze een status hebben, zijn ze vaak bezig met een advocaat, met gezinshereniging. Ze beseffen dat onderwijs belangrijk is, maar hebben ook veel andere verplichtingen en hun eigen (traumatische) vluchtverhaal. Hierbij ervaren ze soms weinig ondersteuning en daarbij zijn ze ook pubers die hun eigen problemen hebben en ontwikkeling doormaken.<sup>62</sup>

Het is belangrijk dat vroegtijdig schoolverzuim wordt gesignaleerd. Dan kunnen problemen ondervangen worden. De betrokken instanties moeten elkaar daarop scherp houden. De leerplichtambtenaar kan preventief,

---

<sup>61</sup> Raadsinformatiebrief Stand van Zaken eind 2016 Uitvoeringsopgave Opvang Vluchtelingen, 20 december 2016, 2016-41672

<sup>62</sup> Gesprek leerplichtambtenaar 18 september 2017

curatief (helpend) en handhavend optreden, waarbij het uitgangspunt is dat een jongere (min 18) naar school kan en gezocht wordt naar een passende oplossing binnen het aanbod. Op het EOA is ook een knooppunt actief. Momenteel sluit een medewerker van team Jeugd structureel aan bij dit overleg met EOA.

In de tussentijd is ook bij het EOA de aanmeldroute voor het verkrijgen van een Toelaatbaarheidsverklaring via het Samenwerkingsverband (SMV) beter in beeld en vindt er hierover overleg plaats. Dit is van belang voor het verstrekken van Toelaatbaarheidsverklaringen voor het speciaal onderwijs zodat kinderen voor wie dit nodig is hier toegang tot hebben. Er is op beleidsniveau afstemming met het SWV en in multidisciplinaire overleggen kan casuïstiek met het SWV worden besproken.

### **Zorgvraag van de jongere**

Voor de jeugdige vergunninghouders zijn met Envida en GGD afspraken voor 2017 gemaakt over extra inzet naast de reguliere Jeugdgezondheidszorg (denk o.a. aan extra medisch onderzoek en vaccinaties, extra tijd). Daarnaast worden met zorgaanbieders afspraken gemaakt over doelgroepspecifiek aanbod en wordt ingezet op verbetering van de aansluiting op de jeugdhulp, in het bijzonder voor minderjarige asielzoekers die 18 jaar worden en uit de kleinschalige opvang (van Xonar) komen. Daarbij is het van belang dat er oog is voor het (traumatische) vluchtverhaal en de specifieke begeleiding en hulpverlening die nodig is, waarbij er ook aandacht is voor culturele verschillen.<sup>63</sup>

Medewerkers van Envida geven aan dat gezinnen soms heel kort in een AZC verblijven en dat ze dan nog geen kans gezien hebben om een kind te checken, omdat het dan weer naar een ander AZC vertrokken is. Het is belangrijk dat een kind (en gezin) in beeld komt én is bij zorginstanties. Daarnaast geven de medewerkers aan dat ze graag direct zouden willen samenwerken met een aandachtsfunctionaris van team Jeugd. In de reguliere praktijk werkt dit goed. Daarnaast onderstrepen zij het belang van structureel aanbod voor traumaverwerking voor de kinderen. Door preventief te investeren kun je latere problemen voorkomen. Dit doelgroepspecifieke aanbod is nog in ontwikkeling. Het is belangrijk om hier de juiste expertise bij te betrekken.

### **Doorstroomhuis**

Verschillende partijen ontwikkelen gezamenlijk een doorstroomhuis, het zogenaamde project Martinushuis. Hierbij wordt via de Elisabeth Strouven Stichting een huis hiervoor ter beschikking gesteld, waarin statushouders, studenten en Masters (project Masters) samen leven. Het doorstroomhuis is bedoeld voor jonge statushouders die nog niet zelfstandig kunnen wonen. Dit project moet gezien worden als een stepstone naar zelfstandig wonen middels het bouwen van een sociaal netwerk, onderwijs of werk. Samen met autochtone studenten, Masters en begeleiders worden programma's ontwikkeld die sociale groei van deze jongeren genereren, waardoor deze jongeren zelfstandig kunnen functioneren in onze stad.

### **Actiepunten:**

- Zorgen voor gelijke behandeling tussen kinderen. Dus ook voor kinderen zonder verblijfsvergunning (o.a. onderwijs, zorg (in beeld hebben), huisvesting) met oog voor culturele verschillen. (25)
- Passend en preventief (trauma en cultureel sensitief) ondersteunings- hulpverleningsaanbod ontwikkelen en inzetten. (26)
- In proces: passend onderwijsaanbod aanbieden dat aansluit bij doelgroep (in ontwikkeling). (27)
- Inrichten knooppunt EOA (in ontwikkeling). (28)
- Preventieve aanpak betreffende schoolverzuim ontwikkelen. (29)
- Netwerken creëren van (jong) volwassenen uit de eigen culturen ter ondersteuning van deze jongeren. (30)

---

<sup>63</sup> Gesprek leerplichtambtenaar 18 september 2017

## 8 Zwerfjongeren

Gemeenten zijn verantwoordelijk voor “jongeren tot 23 jaar die feitelijk of residentieel dakloos zijn met meervoudige problemen” (= landelijke definitie zwerfjongeren). Dit betekent concreet dat alle gemeenten hiervoor verantwoordelijk zijn, maar dat vanaf het 18<sup>e</sup> levensjaar voor de opvang tot nu toe de centrumgemeenten hierop aangesproken kunnen worden, omdat zij hiervoor ook de financiering ontvangen. ‘Tot nu toe’, omdat het zeer waarschijnlijk is dat de ‘centrumgemeente constructie’ in 2020 zal worden los gelaten. Hierdoor zullen met ingang van die datum alle gemeenten in het kader van de Wmo verantwoordelijk zijn voor opvang, begeleiding, hulpverlening en zorg aan jongeren tot 23 jaar die feitelijk of residentieel dakloos zijn met meervoudige problemen.

Zwerfjongeren zijn jongeren (tot 23 jaar) die bij een opvanglocatie zoals Jekerzicht (dit is een onderdeel van Gastenhof/Koraalgroep) binnenkomen zonder startkwalificatie, zonder werk, zonder school en zonder financiën waarbij ze vaak op jonge leeftijd al met grote schulden geconfronteerd worden.<sup>64</sup> De schulden hebben ze opgebouwd doordat ze de zorgverzekering niet kunnen betalen (of een boete krijgen omdat ze geen zorgverzekering hebben afgesloten). Ook hebben ze soms een te duur telefoonabonnement afgesloten én zijn ze gestopt met een studie waardoor ze hun ov-kaart moeten stopzetten. Als ze dat niet doen kunnen ze een ov-boete krijgen die ze direct moeten terugbetalen (in 2017 is de ov-boete € 97 per halve maand). Het ontbreekt deze jongeren vaak aan kennis om deze risico's van tevoren goed in te schatten. Sommige hebben licht verstandelijke beperkingen (en wonen bijvoorbeeld al in een leef- of woongroep van de Gastenhof) en zij willen als ze 18 zijn op zichzelf wonen. Maar vaak kunnen ze dan de verplichtingen die dat met zich meebrengt niet overzien en ze maken sneller niet de goede keuzes.

Het ontstaan van deze kwetsbaarheid komt door een disbalans tussen beschermende factoren en risicofactoren. Tegenover risicofactoren als schooluitval, een stoornis of drugsgebruik kunnen positieve factoren staan als steun van betekenisvolle volwassenen, een constructieve vrije tijdsbesteding, het gevoel hebben erbij te horen, schoolmotivatie, waardoor een positieve identiteit ontstaat. Als die balans wankelt, bestaat de kans dat op één en vaak meer leefgebieden (financiën, school, thuis, werk, vrije tijd) problemen ontstaan. Jongeren missen dan de veerkracht om de vragen en uitdagingen bij het volwassen worden zelfstandig uit te voeren.<sup>65</sup>

Zwerfjongeren hebben over het algemeen vaak ook vanuit huis geen stabiel netwerk of geen netwerk. Ze komen vaak uit een verslaafde, of ongezonde opvoedsituatie en hebben geen netwerk waar ze op kunnen steunen. Bij Jekerzicht zijn er weinig jongeren die nog een relatie met hun vader of moeder hebben. Dat is eerder uitzondering dan een regel. Ook komt het voor dat ze het ouderlijk huis moeten verlaten als ze 18 worden (omdat gedacht wordt dat gekort wordt op uitkeringen), dit geeft aan dat ze niet over een gewenste steunstructuur beschikken.<sup>66</sup>

De meeste zwerfjongeren gaan niet meer naar school. Als school in beeld is wordt dat opgepakt via Jekerzicht maar dit is zelden het geval. De jongere is al een tijd uit zicht bij de onderwijsinstelling. Kortere lijnen tussen onderwijsinstellingen en de hulp- en zorginstanties moet helpen om te voorkomen dat deze jongeren uit beeld zijn.

Als een zwerfjongeren bij Jekerzicht, een opvang- en begeleidingsvoorziening, terecht komen wordt hier gewerkt om via school, dagbesteding of werk stabiliteit te creëren. Ook wordt via de Sociale Dienst in inkomen voorzien want ongeveer 95% van deze jongeren heeft geen inkomen. Bij de medewerkers/begeleiders kunnen de jongeren terecht voor vragen en ondersteuning. Jekerzicht begeleidt de jongeren naar een nieuwe plek.

---

<sup>64</sup> Landelijke definitie zwerfjongeren die gemeente Maastricht ook hanteert, is: Jongeren tot 23 jaar die feitelijk of residentieel dakloos zijn met meervoudige problemen. Belangrijk omdat hieronder ook jongeren kunnen zitten jonger dan 18 jaar. Deze jongeren vallen onder het Jeugd- en niet Wmo beleid (18+). Dit benadrukt het belang van een goede verbinding tussen jeugd- en wmo beleid binnen de gemeente, maar ook van een goed Preventiebeleid, vooral vóór het 18e levensjaar.

<sup>65</sup> Samenwerken aan de toekomst van jongeren: 16-27 jaar: handreiking voor gemeenten

<sup>66</sup> Expertteam 13 september 2017, Jekerzicht 25 september 2017

Gemiddeld is de verblijfsduur in het pension een half jaar. De begeleiding kan langer duren, maar is dan ambuland. Belangrijk is een goede doorstroom van 24- uur begeleid wonen, vervolgens vaak begeleid zelfstandig wonen en dan huisvesting (via Housing Accomodations).

### **Bankhoppers**

Naast de groep dakloze jongeren is er een bredere groep thuisloze jongeren, de zgn. 'bankhoppers'. De meeste zwerfjongeren zijn vermoedelijk thuisloos en niet dakloos. Ze slapen niet letterlijk op straat, maar zwerven heen en weer tussen logeeradressen bij familie, vrienden, kennissen en slaappleaatsen bij instanties als de (crisis)opvang. Deze groep wordt momenteel in kaart gebracht.

In maart 2017 is een Plan van Aanpak Zwerfjongeren 2017-2020 door de Maastrichtse gemeenteraad geformuleerd en vastgesteld.<sup>67</sup> In het Plan van Aanpak is aangegeven wat er reeds voor zwerfjongeren gedaan wordt en wat men nog wil doen. Waarbij men allereerst gefocust heeft op de uitbreiding van het aantal crisisplekken én men ervoor wil zorgen dat zwerfjongeren over een zorgverzekering beschikken.

### **Preventie**

Tevens kunnen jongeren met psychische problemen begin 2018 terecht op een speciale inlooplek @ease in Maastricht. Hier kunnen ze zonder verwijzing van een arts terecht bij vrijwilligers, ervaringsdeskundigen en studenten psychologie. Het centrum is bedoeld voor jongeren van 12 tot en met 25 jaar. De vrijwilligers van het centrum worden getraind in het herkennen van signalen die wijzen op eventuele ernstige psychische problemen. Indien nodig worden jongeren doorgestuurd naar reguliere gezondheidszorg. In het centrum is ook altijd één professional aanwezig. Het centrum hoopt bij te dragen aan het eerder herkennen van problemen bij jongeren en die problemen op te lossen.

Ook is Trajekt in samenwerking met pension Jekerzicht in 2017 gestart met een pilot initiatief 'De Bus'. Dit is een preventief middel dat ingezet wordt voor 18 minners. In de bus zitten medewerkers van Jekerzicht, een ervaringsdeskundige, consulent inkomen Sociale Dienst, bewindvoerder, medewerker Housing Accomodations en een jongerenwerker van Trajekt. Deze bus is eens in de zes weken te vinden op locaties waar de risicogroep zich bevindt. Jongeren en mentoren kunnen hier laagdrempelig binnen lopen en informatie inwinnen. Het is belangrijk dat de juiste verbindingen tussen de gewenste organisaties en betrokkenen gelegd worden, zodat men niet op verschillende plekken over hetzelfde praat. Maar vroegtijdig risico's gesignaleerd worden. De uitdaging voor gemeenten is de mogelijkheden vanuit de Jeugdwet en de Wmo integraal te benutten ten behoeve van de zwerfjongeren. Dat wil zeggen verbindingen te leggen:

- binnen het Sociaal Domein tussen jeugd-, onderwijs-, participatie-, veiligheids- en wmo beleid (waaronder maatschappelijke opvang);
- tussen het Sociaal Domein en het Veiligheidsdomein;
- tussen de uitvoeringsorganisaties die te maken hebben met (zwerf)jongeren en daarmee doorlopende zorgpaden voor hen te realiseren.<sup>68</sup>

### **Actiepunt:**

- Stel het Jongerenteam centraal als vaste speler in de integrale aanpak tegen zwerfjongeren, door kwetsbare jongeren een beter toekomstperspectief te bieden. (31)

---

<sup>67</sup> Plan van Aanpak Zwerfjongeren 2017-2020 gemeente Maastricht

<sup>68</sup> Plan van Aanpak Zwerfjongeren 2017-2020 gemeente Maastricht

## 9 Gezinnen met kinderen die te maken (kunnen) krijgen met huisuitzettingen

Kinderen kunnen als gevolg van handelingen van ouders te maken krijgen met een huisuitzetting. Dit kan bijvoorbeeld het gevolg zijn van schuldenproblematiek, criminele activiteiten of eventueel door het toepassen van de Algemeen Plaatselijke Verordening (APV) als er sprake is van bijvoorbeeld (ernstige) overlast.

Jaarlijks worden in Maastricht een vijf à tiental gezinnen uit huis gezet doordat bijv. het *Damoclesbeleid Lokalen en Woningen* wordt ingezet. In 2017 werden op grond van het Damoclesbeleid 46 panden gesloten, 42 panden waren woningen en in 9 woningen van deze 42 woonden tevens één of meerdere minderjarige kinderen.

*Damoclesbeleid* is handhavingsbeleid waarbij een woning (tijdelijk)gesloten kan worden als daar verdovende middelen worden aangetroffen die voor de handel zijn bestemd. Er wordt gekozen voor een (tijdelijke) sluiting om de ontstane situatie te beëindigen en herhaling te voorkomen. Vanuit Veiligheidsoogpunt wil men dat de rust in de directe omgeving terugkeert, zorgen dat de woning niet meer bekend staat als zogenaamd 'drugsadres', men wil voorkomen dat de openbare orde weer verstoord wordt en tevens wil men door de sluiting verdere aantasting van het woon- en leefklimaat tot een halt roepen.

In de praktijk komen er bij enkele gevallen problemen naar boven als bij een uithuiszetting ook kinderen betrokken zijn. Vaak kunnen mensen via hun netwerk huisvesting vinden maar jaarlijks zijn er enkele gezinnen waarbij dit niet lukt. Dan is het niet altijd makkelijk en mogelijk, om voor de kinderen direct weer stabiele, langdurige huisvesting te regelen. Hierdoor kunnen problemen met kinderen in een gezin ongewild groter worden. Vanuit Veiligheid en Jeugdhulp is gezamenlijk in kaart gebracht welke situaties zich voordoen in de praktijk en zijn afspraken gemaakt hoe dan te handelen.

Er is afgesproken met de politie wanneer zij de gemeente een rapport stuurt waarin zij melding maken van het aantreffen van een handels hoeveelheid verdovende middelen en er wonen daar ook kinderen, zij tevens een zorgmelding opmaken. Op deze manier wordt Team Jeugd in het geval van dreigende tijdelijke sluiting van een woning waar kinderen bij betrokken zijn, spoedig geïnformeerd. Vanuit Team Jeugd wordt wel opgemerkt dat niet alleen sluiting voor onrust, instabiliteit kunnen zorgen maar er worden ook (vaak in het vervolg traject) andere maatregelen genomen die van grote invloed zijn op het toekomstperspectief van het gezin.

Mensen moeten (in ieder geval bij een huurwoning) de kosten van het opknappen van de schade (bijvoorbeeld wanneer er een hennepplantage was) en de verhuizing betalen. Tevens worden ze, indien van toepassing, gekort op hun uitkering. De gemeente, SVB of UWV zijn namelijk verplicht om een uitkering te stoppen, te korten en/of zelfs terug te vorderen omdat er naar alle waarschijnlijkheid inkomsten uit de handel in verdovende middelen waren, tevens geldt hier de inlichtingenplicht. Slechts in bijzondere situaties mogen de uitkeringsinstanties afwijken van het terugvorderen van een uitkering, en dan alleen als volledige terugvordering onevenredige gevolgen heeft.<sup>69</sup>

Tevens krijgen huurders van Maastrichtse woningcorporaties wanneer hun woning op grond van het Damoclesbeleid wordt gesloten meestal een (tijdelijke) woonblokkade waardoor ze via de Maastrichtse woningcorporaties geen nieuwe huurwoning kunnen vinden. Kinderen moeten dan soms ongewenst naar een andere school, terwijl kinderen gebaat zijn bij het voortzetten van hun leven in een stabiele, bekende omgeving. Veel getroffen maatregelen zijn of lijken logisch, maar het is belangrijk om hier telkens maatwerk te bieden. Een goede inschatting en afweging van de genomen (straf)maatregelen is belangrijk. Zodat de ontwikkelingskansen

---

<sup>69</sup> <https://www.advocaat-voor-hennepwekerij.nl/straffen-en-maatregelen/terugvordering-uitkering>

van de betrokken kinderen niet nodeloos verslechteren. Dit wil niet zeggen dat ouders geen eigen verantwoordelijkheid voor de kinderen moeten dragen en nemen.

Het is echter niet wenselijk om per definitie een uitzondering te maken om woningen waar kinderen wonen niet te sluiten. Dit kan criminelen juist aanmoedigen om gebruik te maken van woningen waar kinderen wonen. Daarnaast moet de afweging gemaakt worden of een woning van waaruit gehandeld wordt in verdovende middelen voor een kind een veilige omgeving is om in op te groeien. Bij de belangenafweging om al dan niet tot sluiting over te gaan, spelen de belangen van het kind daarom ook een grote rol.

Van belang bij het Damoclesbeleid hierbij is de duidelijke procedure omschrijving, de voortdurende kennisuitwisseling met andere gemeenten in Zuid-Limburg inzake deze aanpak, inschatting maken van gevolgen voor gezinnen die door genomen maatregelen in de knel komen, inventarisatie maken van beschikbare huisvestingsplekken.

Team Jeugd geeft daarnaast ook aan dat ze bij een huis uitzetting door een woningcorporatie ten gevolge van financiële problematiek, sociale problematiek of een combinatie, in sommige gevallen laat betrokken worden. Er spelen dan al grote problemen die goede afstemming vergen omdat diverse wet- en regelgeving gelden. Welke laat je dan leidend zijn? In Maastricht is een netwerkoverleg voor huisuitzettingen waarbij gemeld kan worden bij een huurachterstand van 2 maanden en 1 dag onder leiding van het Veiligheidshuis (hier neemt ook Team Jeugd aan deel). Vanwege o.a. privacy redenen gebeurt de melding echter niet altijd tijdig. Hierdoor kan de problematiek onnodig groter worden. Dit overleg heeft onder meer als doelstelling huisuitzettingen te voorkomen.

Vanuit dit netwerkoverleg worden de volgende acties uitgezet bij aanmelding van een huurachterstand:

- cliënten worden door Krediet Bank Limburg benaderd bij het vermoeden van uitsluitend financiële problematiek;
- Maatschappelijk werk wordt ingezet bij het vermoeden van sociale problematiek (bijv. een screening op basis van leefgebieden);
- Een combinatie van bovenstaande;
- Ook bestaat de mogelijkheid om bemoeizorg in te zetten (GGD Vangnet).

In 2017 waren er 43 aanmeldingen ter voorkoming van uithuiszettingen, waarvan 18 aanmeldingen met kinderen. Met betrekking tot deze 18 aanmeldingen is succesvol hulp en/of schuldhulpverlening ingezet. Deze gezinnen zijn derhalve niet uit huis gezet.

### **Actiepunten:**

Maak als gemeentelijke organisatie een keuze en geef aan of, wanneer en waarom het belang van het kind prevaleert boven andere belangen.

- Voorzien in een adequate levensstandaard van ieder kind o.a. wat betreft huisvesting (artikel 27 Verdrag inzake de rechten van het kind).  
Hierbij gaan we ervan uit dat ieder kind een (t)huis heeft. Daarbij is het belangrijk dat bij uithuisplaatsingen ten gevolge van handelingen van de ouders/opvoeders altijd rekening wordt gehouden met de belangen van het kind. Maak telkens een tijdige, zorgvuldige afweging van de genomen maatregel. Wanneer schaadt een maatregel meer dan het baat voor een kind. Als uitgangspunt wordt genomen dat geen gezinnen in de noodopvang terecht komen. (32) (zie collegevoorstel thema 3)

# 10 Risicojeugd

In Maastricht vindt onder leiding van het Veiligheidshuis tweewekelijks een netwerkoverleg risicojeugd plaats. Dit overleg heeft een preventieve insteek en is bedoeld ter voorkoming van (herhaling) overlast of maatschappelijke uitval jeugdigen door toeleiding naar (gecoördineerde) vrijwillige hulpverlening. Het overleg brengt jongeren in beeld (preventief) die nog niet bekend zijn bij de Jeugdhulpverlening of Jeugdreclassering en die vervolgens bijvoorbeeld betrokken zijn bij overlast (er is in ieder geval sprake van een melding van de politie (maar geen zorgmelding, geen criminaliteit)). Door een jongerenwerker of andere hulpverlening aan de jongeren te koppelen, moet voorkomen worden dat problemen zich opstapelen of groeien.

Medewerkers van het VHH signaleren de laatste tijd dat er steeds vaker jongeren in beeld komen bij netwerkoverleg risicojeugd die tussen de 18 en 23 jaar oud zijn. In het verleden hebben deze jongeren, als 18 minners, vaak wel contact gehad met Bureau Jeugdzorg, Team Jeugd en/of zijn ze afkomstig van het Speciaal Voortgezet Onderwijs. Als de jongeren 18 zijn geworden verdwijnen ze (tijdelijk) uit beeld. Om later bij dit netwerkoverleg weer gesignaleerd te worden. Doordat jongeren (te) lang uit beeld verdwijnen is er ook geen eigen kracht meer om op in te zetten en te versterken. De problemen zijn ze boven het hoofd gegroeid en het netwerk beschikt vaak ook niet over voldoende 'eigen kracht'.

De medewerkers signaleren net als de jeugdwerkers het belang om de jongeren veel eerder in beeld te krijgen en brengen. De overgang van de basisschool naar de middelbare school speelt hierbij een grote rol. Op dat moment is groepsgedrag belangrijk en (mede) bepalend in welke 'afslag' de jongere neemt. Ook lijkt het dat er op grote middelbare scholen minder individuele aandacht voor de jongere is, en kan een kind (in ieder geval gevoelsmatig) een nummer worden. Wil men kinderen en jongeren eerder bereiken is men ook altijd afhankelijk van de medewerking van het gezin/systeem.

Tevens wordt ook hier opgemerkt dat Team Jeugd (en leerplicht) soms kampt met een negatief imago bij ouders/opvoeders. Doordat Team Jeugd in sommige gevallen nog steeds verbonden wordt met Bureau Jeugdzorg ("dat zijn de mensen die je kind uit huis plaatsen") houden ouders ook hulpverlening liever buiten de deur. Dit wordt ook onderstreept door leden van Team Jeugd. Uit gesprekken blijkt dat hulp van Team Jeugd door ouders ook niet altijd direct wordt ingeschakeld. Ouders en kind proberen het probleem zelf op te lossen. De redenen hiervoor zijn divers. Er rust bijvoorbeeld een taboe op het bespreken van een probleem, men wil de vuile was niet buiten hangen, men is bang voor een uithuisplaatsing of men heeft in het verleden zelf negatieve ervaringen met hulpverlening gehad.

## **Actiepunten:**

- Het versterken van de multidisciplinaire integrale samenwerking. Door hulpverlenende instanties, het onderwijs en de verschillende interne gemeentelijke afdelingen meer met elkaar te verbinden. Ruim voordat een (kwetsbare) jongere volwassen wordt. Dit wil zeggen dat we investeren in een veilige en goede overgang naar volwassenheid door daar vroegtijdig mee te starten (16e levensjaar). Om een knip tussen 18- en 18+ te voorkomen. Voor de uitvoering hiervoor kunnen we aansluiten bij de pilot 18-/18+ die plaatsvindt in het kader van de Toekomstagenda Sociaal Domein Maastricht-Heuvelland 2022. (idem 12) (zie collegevoorstel thema 2)
- Inventariseer wat er is, of kan aangeboden worden aan een jongeren? Ook als hij of zij zelf geen hulp wil. (33)
- Verlaag de drempel naar Team Jeugd door de samenwerking in Knooppunten te verbeteren. (34)

# 11 Jongeren die middelen gebruiken

## Alcohol

Het preventie- en handhavingsplan Jeugd, Alcohol & Omgeving (periode 2015-2019) richt zich met name op jongeren onder de 18 jaar, omdat bij deze doelgroep veel gezondheidswinst behaald kan worden. Naast de jongeren richt dit plan zich op de leefomgeving van de jongeren. Ouders zijn hierbinnen de belangrijkste groep waar Maastricht Heuvelland zich de komende jaren op wil richten, met name om het bewustzijn onder ouders te verhogen. Andere groepen waarop de uitvoering zich richt zijn o.a. (jeugd)hulpverleners, scholen en de leefomgeving waar alcohol verkregen wordt. Om het alcohol gebruik terug te dringen zijn hiervoor zijn beleidsmatig o.a. de volgende uitgangspunten geformuleerd.<sup>70</sup>

## Uitgangspunten

De uitgangspunten bij het nastreven van de doelstellingen zijn als volgt geformuleerd:

- Er wordt gestreefd naar bewustwording bij jongeren, hun opvoeders en verkoopkanalen van alcohol.
- Wanneer de beschikbaarheid van alcohol voor jongeren onder 18 jaar afneemt, neemt ook hun alcoholgebruik af.
- Handhavingsmaatregelen zijn aanvullend op preventiemaatregelen.
- De gemeenten en haar bestuur dragen in haar communicatie naar buiten dezelfde boodschap uit, namelijk:
  - beslist geen alcohol voor jongeren onder 18 jaar
  - te veel alcohol heeft een negatieve invloed op de ontwikkeling van jongeren
  - er zijn alternatieven voor alcohol

Daarbij is CODE043, jongerenorganisatie Maastricht, ook betrokken om NIX18 op verschillende manieren onder de aandacht te brengen bij de jongeren. Bijvoorbeeld via de Code Market. Sinds 2015 vindt dit evenement in april plaats, waarbij de voorlichtingsmarkt met als centrale thema 'Veilig Uitgaan' elke dag in een andere schoolkantine in Maastricht & het Heuvelland te vinden is. Waarbij ook voorlichting wordt gegeven over cannabis gebruik.

## Cannabis

Bij een pilot om het cannabisgebruik onder jongeren terug te dringen is gefocust op drie pijlers.

1. Het uitstellen van eerste gebruik, gericht op alle leerlingen met behulp van de Social Norm Approach.
2. Het bevorderen van verantwoord gebruik, gericht op leerlingen die onder schooltijd cannabis gebruiken met behulp van Peereducatie en
3. Empowerment van de omgeving van leerling door middel van deskundigheidsbevordering.

In een evaluatierapport van een Cannabisproject Voortgezet Onderwijs Maastricht (samenwerkingsverband tussen LVO Maastricht en Verslavingspreventie Mondriaan), blijkt dat er voldoende draagvlak is voor de voortzetting van een cannabisproject. Daarbij zijn voor de komende 2017/2018 de volgende speerpunten benoemd.

- Bevorderen vroegsignaleren onder docenten & investeren in outreachend netwerk
- Promoten Moti-4 aanbod & bereiken van blowende jongeren die willen minderen/stoppen
- Ontwikkelen blauwdruk cannabisbeleid in samenwerking met het LVO Maastricht
- Ontwikkelen schaling- en verwijstool voor docenten (stoplicht model)
- Een vast gezicht zijn in de school voor de leerlingen, ouders en professionals
- Naar voren schuiven evidence based interventies en voorlichtingsmaterialen voor in de klas
- Investeren in peereducatie en door ontwikkelen naar doelgroep participatie

---

<sup>70</sup> Preventie- en handhavingsplan Jeugd, Alcohol & Omgeving, Maastricht Heuvelland, Beleidsplan voor de uitvoering van de Drank- en Horecawet, periode 2015-2019, september 2014



- Consultatie binnen ontwikkeling aanpak aan repressieve inzet op cannabis & dealen

### **Gameverslaving**

Een jongere kan ook verslaafd raken aan gamen. In games is alles veel heftiger en sneller dan in het echte leven. Voor pubers die op zoek zijn naar spanning, is gamen dan ook erg aantrekkelijk. Bovendien leren ze ervan. De andere kant van gamen is dat het pubers in beslag kan nemen. Soms zo erg dat het een gemakkelijke manier is om te vluchten uit het alledaagse leven. Kinderen die vluchten in de wereld van games doen dat misschien omdat ze in het gewone leven ongelukkig zijn. Of zelfs het leven niet aan kunnen.

Gamen levert voor de meeste spelers geen probleem op. Het is pas een probleem wanneer een persoon zelf, of zijn omgeving serieuze hinder ondervindt van het gamen. Tevens is het een probleem wanneer het niet lukt om te stoppen of minder te spelen. Het aantal uren per dag of per week dat men gamet is op zichzelf niet voldoende om vast te stellen of er sprake is van een probleem.<sup>71</sup>

Regionaal is afgesproken om zich allereerst te richten op de uitvoering van het Preventie en Handhavingsplan op het gebied van alcohol.

### **Actiepunten:**

- Uitvoering activiteiten uit Preventie en Handhavingsplan op het gebied van alcohol. (35)
- Voortzetten cannabispreventie project Mondriaan en LVO. (36)

---

<sup>71</sup> [www.gameinfo.nl](http://www.gameinfo.nl)

# 12 Jongeren die vanuit een gesloten setting terugkeren in de maatschappij

Jeugdcriminaliteit is een verzamelnaam voor strafbaar gedrag van minderjarigen. Denk aan vernieling, winkeldiefstal, zware mishandeling en moord, zodra een delict is gepleegd door een minderjarige betreft het jeugdcriminaliteit. Kinderen jonger dan 12 jaar kunnen niet strafrechtelijk worden vervolgd. Indien zij met de politie in aanraking komen voor het plegen van een delict, wordt door de politie een zorgmelding gemaakt. In 2014 is het adolescentenstrafrecht in werking getreden. De rechter kan ervoor kiezen om jongeren tussen de 18 en 23 jaar volgens het jeugdstrafrecht te berechten. De rechter moet afwegen of de toepassing van het jeugdstrafrecht, ondanks de omstandigheid dat zij meerderjarig zijn, op grond van hun persoonlijkheid en sociaal emotionele ontwikkeling, effectiever is dan het volwassenstrafrecht. Dat betekent dat 18 - 23 jarigen in de Justitiële Jeugdinstelling (JJI) geplaatst kunnen worden, waar een aanbod van behandeling en interventies in de JJI beschikbaar is.<sup>72</sup>

Welke groepen jonge overtreeders zijn er?

- *Risicojongeren*: jongeren die nog niet in contact zijn gekomen met de politie en justitie, maar dreigen af te glijden naar het criminele circuit.
- *First offenders*: jongeren die voor de eerste keer met justitie in aanraking komen.
- *Licht criminele jongeren*: jongeren die al meer dan eens zijn opgepakt.
- *Veelplegers*: jongeren die veel criminele activiteiten plegen, maar minder ernstig dan die van de harde kern.
- *Harde kernjongeren*: jongeren van twaalf tot 21 jaar die een ernstig strafbaar feit hebben gepleegd en al eerder met politie en justitie in aanraking kwamen.<sup>73</sup>

Voor de gemeente is een belangrijke rol weggelegd bij de preventie van criminaliteit en bij het terugkeren in de samenleving van jongeren die in detentie hebben gezeten, de nazorg. Op deze twee thema's heeft de gemeente een regierol.

De samenwerkende inspecties van het Toezicht Sociaal Domein/Samenwerkend Toezicht Jeugd hebben in een aantal gemeenten een onderzoek uitgevoerd naar het perspectief en de participatie van jongeren tussen de 16 en 27 jaar die terugkeren in de maatschappij na verblijf in een JeugdzorgPlus-instelling (JZ+) of Justitiële Jeugdinstelling (JJI). Uit de praktijk blijkt dat er bij jongeren onder de 18 jaar een verschuiving plaatsvindt van jeugddetentie naar JZ+. Na het verlaten van de JZ+ is relatief veel sprake van een terugval en dat maakt nazorg (ook bij praktisch zaken als onderwijs en huisvesting) erg belangrijk.

Deze jongeren kampen vaak met (een combinatie van) problemen op meerdere leefgebieden, zoals gedrags- en verslavingsproblemen en problemen op school. Daarnaast kan een licht verstandelijke beperking een rol spelen. Zij hebben dikwijls moeite met het vinden van passende huisvesting, vervolgonderwijs of (betaald) werk. Wanneer deze jongeren terugkeren naar hun oorspronkelijke woonplaats of zich in een andere gemeente vestigen, hebben ze veelal passende zorg en ondersteuning<sup>74</sup> nodig op meerdere leefgebieden: zorg, onderwijs,

---

<sup>72</sup> [www.weqwijzerjeugdveiligheid.nl](http://www.weqwijzerjeugdveiligheid.nl)

<sup>73</sup> <https://www.weqwijzerjeugdveiligheid.nl/onderwerpen/jeugdcriminaliteit/>

<sup>74</sup> Onder zorg en ondersteuning verstaan de samenwerkende inspecties alle vormen van lichte en zware zorg, ondersteuning, bescherming en drang en dwang die een jeugdige/gezin kan ontvangen. Bijvoorbeeld door onderwijs, maatschappelijk werk, politie, GGD, jeugdhulp, jeugdbescherming, jeugdreclassering, schuldhulpverlening. Bron: Ook voor kwetsbare jongen een passende toekomst. Toezicht Sociaal Domein. Samenwerkende Toezicht Jeugd. Utrecht september 2017.

veiligheid, wonen, werk en inkomen. Deze ondersteuning houdt onder andere maatwerk, continuïteit, regie, samenwerking en resultaat in. De inspecties vragen bij deze kwetsbare jongeren aandacht voor:

1. Ontwikkelen van integraal beleid;
2. Werk met een toekomstplan van/voor de jongere met een passend perspectief;
3. Zorg voor het tijdig anticiperen en concreet organiseren van benodigde voorzieningen.

Onder regie van het Veiligheidshuis worden via een integraal persoongericht of systeemgericht plan van aanpak (PGA) overlastgevende personen, en personen die veel criminaliteit plegen in kaart gebracht (Onaantastbaren/Top X). Samen met politie, Openbaar Ministerie, reclassering, Team Integrale Veiligheid van de gemeente Maastricht, Bureau Jeugdzorg en andere organisaties die bij die personen en gezinnen betrokken zijn, worden afspraken met elkaar gemaakt om herhaling van overlast of criminaliteit te voorkomen.

Omdat in Maastricht de aanpak 'onaantastbaren' loopt en deze geprioriteerde personen zowel in deze aanpak vallen als tot de Top X aanpak behoren, wordt de Maastrichtse Top X aanpak zo veel mogelijk ondergebracht in de structuur van de 'onaantastbaren' aanpak. Voor 2017 werkt men o.a. aan de versterking van de verbinding met het Sociale Domein en het aanbieden van maatwerk voor de doelgroep.

Daarbij is in het voorjaar van 2017 in Maastricht de City Deal Zorg voor Veiligheid in de Stad gelanceerd.<sup>75</sup> De City Deal is gebaseerd op de basisgedachte dat het mogelijk is om criminaliteit te voorkomen door vroegtijdige signalering en de ontwikkeling van een integrale aanpak van problemen. Voor Maastricht wordt een werkwijze ontwikkeld die erop gericht is het jeugdige netwerk van 'soldaten' rond de 'onaantastbaren' te verkleinen en de jongeren vroegtijdig te signaleren die zich bij het netwerk (dreigen) aan (te) sluiten. Onder regie van het Veiligheidshuis wordt in dit experiment toegewerkt naar een verbreding van de aanpak met bestaande (en zo nodig nieuwe) partners.<sup>76</sup>

#### **Actiepunten:**

- Het versterken van de multidisciplinaire integrale samenwerking. Door hulpverlenende instanties, het onderwijs en de verschillende interne gemeentelijke afdelingen meer met elkaar te verbinden. Ruim voordat een (kwetsbare) jongere volwassen wordt. Dit wil zeggen dat we investeren in een veilige en goede overgang naar volwassenheid door daar vroegtijdig mee te starten (16e levensjaar). Om een knip tussen 18- en 18+ te voorkomen. Voor de uitvoering hiervoor kunnen we aansluiten bij de pilot 18-/18+ die plaatsvindt in het kader van de Toekomstagenda Sociaal Domein Maastricht-Heuvelland 2022. (idem 12) (zie collegevoorstel thema 2).

---

<sup>75</sup> Op initiatief van het ministerie van Veiligheid en Justitie samen met de ministeries van Volksgezondheid, Welzijn en Sport en Binnenlandse Zaken is in verschillende steden in 2017 de City Deal gelanceerd. Looptijd 2,5 jaar.

<sup>76</sup> Veiligheidshuis Maastricht-Heuvelland, Jaarverslag 2016 & vooruitblik 2017

# 13 Kinderen van een ouder in detentie

Exodus Nederland is een landelijke nazorgorganisatie die met professionals en vrijwilligers opvang en begeleiding biedt aan ex-gedetineerden, gedetineerden en hun familieleden. De stichting meldt dat ruim 25.000 kinderen in Nederland een vader of moeder in detentie hebben. Schuldgevoel, schaamte, armoede en problemen op school zijn veel voorkomende problemen. Kinderen die dit meemaken krijgen vaak onvoldoende informatie, steun en hulp, en hun stem wordt nog te weinig gehoord. De kans op een verstoorde ontwikkeling en psychische problemen neemt hierdoor significant toe.<sup>77</sup> Kinderen en jongeren van een ouder in detentie geven aan dat ze behoefte hebben aan informatie, ondersteuning, zorg en voldoende expertise bij vrijwilligers en professionals die deze informatie, ondersteuning en zorg bieden. Ze geven aan dat er na de aanhouding thuis nog andere problemen ontstaan, zoals geldproblemen omdat een inkomen wegvalt, of onveiligheid doordat de achtergebleven ouder de spanning niet aankan. Het is belangrijk om dit vanaf het begin in de gaten te houden.<sup>78</sup>

Via een Digitaal Platform Aansluiting Nazorg (DPAN) is de gedetineerde in beeld bij het Veiligheidshuis in Maastricht. Vervolgens wordt gecontroleerd of betreffende kinderen door de detentie van één van de ouders alleen achterblijven. Als dit het geval is wordt contact opgenomen met de maatschappelijk werker uit de Penitentiaire Inrichting (PI) die controleert op er opvang geregeld is. De politie controleert ook bij een detentie of voorarrest van een ouder/opvoeder of kinderen betrokken zijn en meldt dit (indien nodig). Mocht hulp noodzakelijk zijn dan wordt dit via het Veiligheidshuis opgepakt. Momenteel vindt de afstemming met betrokken organisaties op casusniveau plaats. Niet structureel bij kinderen van een ouder in detentie.

## Actiepunten:

- Ten eerste deze groep kinderen beter in kaart brengen. Als gemeente ervoor zorgen dat lokale hulp en ondersteuning alert is op kinderen van arrestanten en gedetineerden en proactief ondersteuning bieden aan deze gezinnen. In 'zie je mij wel' noemen ze o.a. een vaste gezinscoach, hetzij een professional of vrijwilliger als verbeterpunt voor de informatie, ondersteuning en zorg. (37)

---

<sup>77</sup> <https://www.exodus.nl/over-exodus>

<sup>78</sup> *Zie je mij wel? Kinderen met een ouder in detentie. 2017*

# 14 Kinderen die gepest worden

Tijdens de interviews merken medewerkers van verschillende organisaties op dat (cyber)pesten ook een (grote) rol speelt in het leven van jongeren. Maar het is lastig om dit direct en duidelijk op tafel te krijgen. Men signaleert dat het speelt, maar dan moet het nog in kaart worden gebracht, eventueel actie op volgen en er moet vervolgens ook tijd en ruimte voor zijn om daarop in te zetten. Kinderen die gepest worden gaan zichzelf minder leuk vinden, vertrouwen hun leeftijdsgenoten niet, zijn bang om naar school te gaan, kunnen somber worden en kunnen ook lichamelijke klachten krijgen zoals hoofdpijn, buikpijn, vermoeidheid en slaapproblemen.<sup>79</sup>

Daarbij is tevens gesignaleerd dat er op een school sprake was van sexting. Sexting, is het verspreiden of delen van seksueel getinte foto's of berichten via mobiele telefoons of andere mobiele media. De term is afgeleid van sex (verwijst naar de seksuele inhoud) en texting (sms/mms). Momenteel is door Trajekt hiervoor een training ontwikkeld waarmee ze mentoren op deze school willen informeren. Dit project loopt in het najaar 2017.

## **Actiepunten:**

- Inzetten op deskundigheidsbevordering Maastrichtse scholen en jongeren. Hierbij eventueel aansluiten bij regionale programmalijn Gezonde Jeugd.(38)
- Investeer in het verbeteren van de weerbaarheid en zelfvertrouwen, zelfbeeld van kinderen en jongeren via structureel aanbod van weerbaarheidstrainingen. Hierbij eventueel aansluiten bij regionale programmalijn Gezonde Jeugd. (39)
- Ouders betrekken en informeren via Centrum voor Jeugd en Gezin 043, het online platform over opvoeden en opgroeien, <https://www.cjgo43.nl/>.(40)

---

<sup>79</sup> [www.maastrichthelpt.nl](http://www.maastrichthelpt.nl)